



ประกาศองค์การบริหารส่วนตำบลปล้อง
เรื่อง การปรับปรุงแผนอัตรากำลัง ๓ ปี (พ.ศ. ๒๕๖๔ - ๒๕๖๖)
ฉบับปรับปรุงครั้งที่ ๒/๒๕๖๔

ด้วยคณะกรรมการพนักงานส่วนตำบลจังหวัดเชียงราย (ก.อบต.จังหวัดเชียงราย) มีมติเห็นชอบการปรับปรุงแผนอัตรากำลังพนักงานส่วนตำบล ๓ ปี (พ.ศ.๒๕๖๔ - ๒๕๖๖) ในการประชุมครั้งที่ ๙/๒๕๖๔ เมื่อวันที่ ๒๗ กันยายน ๒๕๖๔ และเพื่อให้องค์การบริหารส่วนตำบลปล้อง อำเภอเทิง จังหวัดเชียงราย นำไปใช้เป็นเครื่องมือในการวางแผนการใช้อัตรากำลังคน พัฒนากำลังคน ให้สามารถดำเนินการตามภารกิจขององค์การบริหารส่วนตำบลปล้อง ได้สำเร็จบรรลุวัตถุประสงค์และเป็นไปอย่างมีประสิทธิภาพ และมีประสิทธิผล

องค์การบริหารส่วนตำบลปล้อง จึงขอประกาศปรับปรุงแผนอัตรากำลัง ๓ปี (พ.ศ.๒๕๖๔-๒๕๖๖) ปรับปรุงครั้งที่ ๒/๒๕๖๔ รายละเอียดปรากฏตามเอกสารแนบท้ายประกาศนี้

ทั้งนี้ ตั้งแต่วันที่ ๒๗ เดือน กันยายน พ.ศ. ๒๕๖๔

ประกาศ ณ วันที่ ๔ เดือน ตุลาคม พ.ศ. ๒๕๖๔

สืบทำรวจเอก

(จำรอง นามนาย)

ปลัดองค์การบริหารส่วนตำบลปล้อง ปฏิบัติหน้าที่
นายกองค์การบริหารส่วนตำบลปล้อง



แผนอัตรากำลัง ๓ ปี
(รอบปีงบประมาณ พ.ศ. ๒๕๖๔ - ๒๕๖๖)
ฉบับปรับปรุงครั้งที่ ๒/๒๕๖๔



องค์การบริหารส่วนตำบลปล้อง
อำเภอเทิง จังหวัดเชียงราย

สารบัญ

เรื่อง	หน้า
๑. หลักการและเหตุผล	๑
๒. วัตถุประสงค์	๒
๓. กรอบแนวคิดในการจัดทำแผนอัตรากำลัง ๓ ปี	๓
๔. สภาพปัญหา ความต้องการของประชาชนในเขตพื้นที่องค์กรปกครองส่วนท้องถิ่น	๘
๕. ภารกิจ อำนาจหน้าที่ขององค์กรปกครองส่วนท้องถิ่น	๑๑
๖. ภารกิจหลัก และภารกิจรอง ที่องค์กรปกครองส่วนท้องถิ่นจะดำเนินการ	๑๖
๗. สรุปปัญหาและแนวทางในการกำหนดโครงสร้างส่วนราชการและกรอบอัตรากำลัง	๒๔
๘. โครงสร้างส่วนราชการ การแบ่งงานภายในแผนอัตรากำลัง ๓ ปี	
๘.๑ โครงสร้างส่วนราชการ	๒๕
๘.๒ กรอบอัตรากำลัง ๓ ปี	๒๙
๙. บัญชีแสดงภาระค่าใช้จ่ายฯ (ข้อ ๙)	๓๒
๑๐. แผนภูมิโครงสร้างการแบ่งส่วนราชการตามแผนอัตรากำลัง ๓ ปี	๓๖
๑๑. บัญชีแสดงจัดคนลงสู่ตำแหน่ง	๔๒

ภาคผนวก

- ประกาศการปรับปรุงแผนอัตรากำลัง ๓ ปี (พ.ศ.๒๕๖๔-๒๕๖๖)
- สำเนามติคณะกรรมการพนักงานส่วนตำบลจังหวัดเชียงราย ครั้งที่ ๙/๒๕๖๔
- สำเนาคำสั่งแต่งตั้งคณะกรรมการปรับปรุงแผนอัตรากำลังฯ
- สำเนาหนังสือเชิญประชุมคณะกรรมการพิจารณาปรับปรุงแผนอัตรากำลังฯ
- สำเนารายงานการประชุมคณะกรรมการปรับปรุงแผนฯ
- บัญชีค่าใช้จ่ายเงินเดือน ค่าจ้าง และประโยชน์ตอบแทนอื่นของพนักงานส่วนท้องถิ่น ลูกจ้าง และพนักงานจ้างที่ตั้งจ่ายในงบประมาณรายจ่าย ประจำปีงบประมาณ ๒๕๖๔
- บัญชีค่าใช้จ่ายเงินเดือน ค่าจ้าง และประโยชน์ตอบแทนอื่นของพนักงานส่วนท้องถิ่น ลูกจ้าง และพนักงานจ้างที่ตั้งจ่ายในงบประมาณรายจ่าย ประจำปีงบประมาณ ๒๕๖๕
- สำเนาข้อบัญญัติงบประมาณรายจ่ายประจำปี พ.ศ. ๒๕๖๔
- สำเนาร่างข้อบัญญัติงบประมาณรายจ่ายประจำปี พ.ศ. ๒๕๖๕

แผนอัตรากำลัง ๓ ปี (พ.ศ. ๒๕๖๔ - ๒๕๖๖)
องค์การบริหารส่วนตำบลปล้อง อำเภอกงไกรลาศ จังหวัดสุโขทัย

เนื่องด้วยองค์การบริหารส่วนตำบลปล้อง มีความจำเป็นต้องจัดทำแผนอัตรากำลัง ๓ ปี (พ.ศ. ๒๕๖๔-๒๕๖๖) เพื่อที่จะวางแผนในการกำหนดตำแหน่งพนักงานส่วนตำบลและพนักงานจ้าง เพื่อปฏิบัติราชการให้บรรลุวัตถุประสงค์ ตามอำนาจหน้าที่ขององค์การบริหารส่วนตำบลปล้อง โดยดำเนินการตามขั้นตอน ดังนี้

๑. หลักการและเหตุผล

๑.๑ ประกาศคณะกรรมการกลางข้าราชการหรือพนักงานส่วนท้องถิ่น (ก.กลาง) เรื่อง มาตรฐานทั่วไปเกี่ยวกับอัตราตำแหน่ง กำหนดให้คณะกรรมการข้าราชการหรือพนักงานส่วนท้องถิ่น (ก.จังหวัด) กำหนดตำแหน่งข้าราชการหรือพนักงานส่วนท้องถิ่น ว่าจะมีตำแหน่งใด ระดับใด อยู่ในส่วนราชการใด จำนวนเท่าใด ให้คำนึงถึงภาระหน้าที่ความรับผิดชอบ ลักษณะงานที่ต้องปฏิบัติ ความยาก ปริมาณและคุณภาพของงาน ตลอดจนทั้งภาระค่าใช้จ่ายด้านบุคคลขององค์การบริหารส่วนตำบล (อบต.) โดยให้องค์การบริหารส่วนตำบล (อบต.) จัดทำแผนอัตรากำลังของข้าราชการหรือพนักงานส่วนท้องถิ่นเพื่อใช้ในการกำหนดตำแหน่ง โดยความเห็นชอบของคณะกรรมการข้าราชการหรือพนักงานส่วนท้องถิ่น (ก.จังหวัด) ทั้งนี้ ให้เป็นไปตามหลักเกณฑ์ และวิธีการที่คณะกรรมการกลางข้าราชการหรือพนักงานส่วนท้องถิ่น (ก.กลาง) กำหนด

๑.๒ คณะกรรมการกลางข้าราชการหรือพนักงานส่วนท้องถิ่น (ก.กลาง) ได้มีมติเห็นชอบประกาศการกำหนดตำแหน่งข้าราชการหรือพนักงานส่วนตำบล โดยกำหนดแนวทางให้องค์การบริหารส่วนตำบล (อบต.) จัดทำแผนอัตรากำลังขององค์การบริหารส่วนตำบล เพื่อเป็นกรอบในการกำหนดตำแหน่งและการใช้ตำแหน่งพนักงานส่วนตำบล ลูกจ้างประจำและพนักงานจ้าง โดยเสนอให้คณะกรรมการข้าราชการหรือพนักงานส่วนท้องถิ่น (ก.จังหวัด) พิจารณาให้ความเห็นชอบ โดยกำหนดให้องค์การบริหารส่วนตำบล (อบต.) แต่งตั้งคณะกรรมการจัดทำแผนอัตรากำลัง เพื่อวิเคราะห์อำนาจหน้าที่และภารกิจขององค์การบริหารส่วนตำบล (อบต.) วิเคราะห์ความต้องการกำลังคน วิเคราะห์การวางแผนการใช้กำลังคน จัดทำกรอบอัตรากำลัง และกำหนดหลักเกณฑ์และเงื่อนไขในการกำหนดตำแหน่งข้าราชการหรือพนักงานส่วนท้องถิ่นตามแผนอัตรากำลัง ๓ ปี

๑.๓ จากหลักการและเหตุผลดังกล่าว องค์การบริหารส่วนตำบลปล้อง จึงได้จัดทำแผนอัตรากำลัง ๓ ปี รอบปีงบประมาณ พ.ศ.๒๕๖๔ - ๒๕๖๖ ขึ้น

๓. กรอบแนวคิดในการจัดทำแผนอัตรากำลัง ๓ ปี

องค์การบริหารส่วนตำบลปล้อง แต่งตั้งคณะกรรมการจัดทำแผนอัตรากำลัง ๓ ปี ประกอบด้วย นายกองค้การบริหารส่วนตำบลปล้อง เป็นประธานกรรมการ ปลัดองค์การบริหารส่วนตำบล ปล้อง เป็นกรรมการ หัวหน้าส่วนราชการ เป็นกรรมการ และมีข้าราชการหรือพนักงานส่วนท้องถิ่นที่ได้รับมอบหมายหนึ่งคน เป็นกรรมการและเลขานุการ จัดทำแผนอัตรากำลัง ๓ ปี โดยมีขอบเขตเนื้อหาครอบคลุมในเรื่องต่างๆ ดังต่อไปนี้

คณะกรรมการจัดทำแผนอัตรากำลัง ๓ ปี ขององค์การบริหารส่วนตำบลปล้อง ซึ่งมี นายกองค้การบริหารส่วนตำบลปล้อง เป็นประธานกรรมการ เห็นสมควรให้จัดทำแผนอัตรากำลัง ๓ ปี (ปีงบประมาณ ๒๕๖๔ - ๒๕๖๖) โดยให้มีขอบเขตเนื้อหาครอบคลุมในเรื่องต่างๆ ดังต่อไปนี้

๓.๑ วิเคราะห์อำนาจหน้าที่และกำหนดภารกิจตามยุทธศาสตร์การพัฒนา ความรับผิดชอบของ องค์การบริหารส่วนตำบลปล้อง ตามกฎหมายจัดตั้งองค์กรปกครองส่วนท้องถิ่นแต่ละประเภท และตาม พระราชบัญญัติแผนและขั้นตอนการกระจายอำนาจให้องค์กรปกครองส่วนท้องถิ่น พ.ศ. ๒๕๔๒ ตลอดจน กฎหมายอื่นให้สอดคล้องกับยุทธศาสตร์ชาติระยะ ๒๐ ปี (๒๕๖๐ - ๒๕๗๙) แผนพัฒนาเศรษฐกิจและสังคม แห่งชาติ แผนพัฒนาจังหวัด แผนพัฒนาอำเภอ แผนพัฒนาตำบล แผนพัฒนาองค์การบริหารส่วนตำบล นโยบาย ของรัฐบาล นโยบายผู้บริหาร และสภาพปัญหาขององค์การบริหารส่วนตำบลปล้อง เพื่อให้การดำเนินการของ องค์การบริหารส่วนตำบลปล้อง บรรลุผลตามพันธกิจที่ตั้งไว้ จำเป็นต้องจัดสรรอัตรากำลัง ตามหน่วยงานต่างๆ ให้เหมาะสมกับเป้าหมายการดำเนินการ โดยมุ่งมองนี้เป็นการพิจารณาว่า งานในปัจจุบันที่ดำเนินการอยู่นั้น ครบถ้วนและตรงตามภารกิจหรือไม่ อย่างไร หากงานที่ทำอยู่ในปัจจุบันไม่ตรงกับภารกิจในอนาคตก็ต้องการ วางแผนกรอบอัตรากำลังให้ปรับเปลี่ยนไปตามทิศทางในอนาคต รวมถึงหากงานในปัจจุบันบางส่วนไม่ต้อง ดำเนินการแล้ว อาจทำให้การจัดสรรกำลังคนของบางส่วนราชการเปลี่ยนแปลงไป ทั้งนี้ เพื่อให้เกิดการเตรียม ความพร้อมในเรื่องกำลังคนให้รองรับสถานการณ์ในอนาคต

๓.๒ กำหนดโครงสร้างการแบ่งส่วนราชการภายในและการจัดระบบงาน เพื่อรองรับภารกิจตาม อำนาจหน้าที่ความรับผิดชอบ ให้สามารถแก้ปัญหาของจังหวัดเชียงราย ได้อย่างมีประสิทธิภาพ

๓.๓ การวิเคราะห์ต้นทุนค่าใช้จ่ายของกำลังคน : Supply pressure เป็นการนำประเด็น ค่าใช้จ่ายบุคลากรเข้ามาร่วมในการพิจารณา เพื่อการจัดการทรัพยากรบุคคลที่มีอยู่เป็นไปอย่างมีประสิทธิภาพ สูงสุด กำหนดตำแหน่งในสายงานต่างๆ จำนวนตำแหน่ง และระดับตำแหน่งให้เหมาะสมกับภาระหน้าที่ความ รับผิดชอบ ปริมาณงาน และคุณภาพของงาน รวมทั้งสร้างความก้าวหน้าในสายอาชีพของกลุ่มงานต่างๆ โดยใน ส่วนนี้จะคำนึงถึง

๓.๓.๑ การจัดระดับชั้นงานที่เหมาะสม ในการพิจารณาถึงต้นทุนต่อการกำหนดระดับ ชั้นงานในแต่ละประเภท เพื่อให้การกำหนดตำแหน่งและการปรับระดับชั้นงานเป็นไปอย่างประหยัดและมี ประสิทธิภาพสูงสุด

๓.๓.๒ การจัดสรรประเภทของบุคลากรส่วนท้องถิ่น (ข้าราชการหรือพนักงานส่วน ท้องถิ่น ข้าราชการครู บุคลากรทางการศึกษา ลูกจ้างประจำ และพนักงานจ้าง) โดยหลักการแล้ว การจัด ประเภทลักษณะงานผิดจะมีผลกระทบต่อประสิทธิภาพ และต้นทุนในการทำงานขององค์กร ดังนั้นในการกำหนด อัตรากำลังข้าราชการหรือพนักงานส่วนท้องถิ่นในแต่ละส่วนราชการจะต้องมีการพิจารณาว่าตำแหน่งที่กำหนดใน

๓.๗ การพิจารณาเปรียบเทียบกับกรอบอัตรากำลังขององค์กรอื่นๆ กระบวนการนี้เป็นกระบวนการนำข้อมูลของอัตรากำลังในหน่วยงานที่มีลักษณะงานใกล้เคียงกัน เช่น การเปรียบเทียบจำนวนกรอบอัตรากำลังขององค์การบริหารส่วนตำบล ก. และกรอบอัตรากำลังขององค์การบริหารส่วนตำบล ข. ซึ่งมีหน้าที่รับผิดชอบคล้ายกัน โดยสมมติฐานที่ว่าแนวโน้มของการใช้อัตรากำลังของแต่ละองค์กรในลักษณะงานและประมาณงานแบบเดียวกันน่าจะมีจำนวนและการกำหนดตำแหน่งคล้ายคลึงกันได้ (ตามตารางหน้า ๖)

๓.๘ ให้องค์กรปกครองส่วนท้องถิ่นมีแผนการพัฒนาข้าราชการหรือพนักงานส่วนท้องถิ่นทุกคน ได้รับการพัฒนาความรู้ความสามารถอย่างน้อยปีละ ๑ ครั้ง

การวิเคราะห์ข้อมูลเพื่อกำหนดกรอบอัตรากำลังไม่มุ่งเน้นในการเพิ่ม เกลี้ย หรือลดจำนวนกรอบอัตรากำลังเป็นสำคัญ แต่มีจุดมุ่งหมายเพื่อให้ส่วนราชการมีแนวทางในการพิจารณากำหนดกรอบอัตรากำลังที่เป็นระบบมากขึ้น นอกจากนี้ยังมีจุดมุ่งเน้นให้ส่วนราชการพิจารณากำหนดตำแหน่งที่เหมาะสม (Right Jobs) มากกว่าการเพิ่ม/ลดจำนวนตำแหน่ง ตัวอย่างเช่น การวิเคราะห์ต้นทุนค่าใช้จ่ายแล้วพบว่า การกำหนดกรอบตำแหน่งในประเภททั่วไปอาจมีความเหมาะสมน้อยกว่าการกำหนดตำแหน่งประเภทวิชาการในบางลักษณะงาน ทั้งๆ ที่ใช้ต้นทุนไม่แตกต่างกันมาก รวมถึงในการพิจารณาที่กระบวนการทำงานก็พบว่า เป็นลักษณะงานในเชิงการวิเคราะห์ในสายอาชีพมากกว่างานในเชิงปฏิบัติงาน และส่วนราชการอื่นก็กำหนดตำแหน่งในงานลักษณะนี้เป็นตำแหน่งประเภทวิชาการ ถ้าเกิดกรณีเช่นนี้ก็น่าจะมีเหตุผลเพียงพอที่จะกำหนดกรอบอัตรากำลังในลักษณะงานนี้เป็นตำแหน่งประเภทวิชาการ โดยไม่ได้เพิ่มจำนวนตำแหน่งของส่วนราชการเลย โดยสรุปอาจกล่าวได้ว่า กรอบแนวคิดการวิเคราะห์อัตรากำลัง (Effective Man Power Planning Framework) นี้จะเป็นแนวทางให้ส่วนราชการสามารถมีข้อมูลเชิงวิเคราะห์อย่างเพียงพอในการที่จะอธิบายเหตุผลเชิงวิชาการสำหรับการวางแผนกรอบอัตรากำลังที่เหมาะสมตามภารกิจงานของแต่ละส่วนราชการ นอกจากนี้การรวบรวมข้อมูลโดยวิธีการดังกล่าวจะทำให้ส่วนราชการ สามารถนำข้อมูลเหล่านี้ไปใช้ประโยชน์ในเรื่องอื่นๆ เช่น

- การใช้ข้อมูลที่หลากหลายจะทำให้เกิดการยอมรับได้มากกว่าโดยเปรียบเทียบหากจะต้องมีการเกลี้ยอัตรากำลังระหว่างหน่วยงาน
- การจัดทำกระบวนการจริง (Work process) จะทำให้ได้เวลามาตรฐานที่จะสามารถนำไปใช้วัดประสิทธิภาพในการทำงานของบุคคลได้อย่างถูกต้อง รวมถึงในระยะยาวส่วนราชการสามารถนำผลการจัดทำกระบวนการและเวลามาตรฐานนี้ไปวิเคราะห์เพื่อการปรับปรุงกระบวนการ (Process Re-engineer) อันจะนำไปสู่การใช้อัตรากำลังที่เหมาะสมและมีประสิทธิภาพมากขึ้น
- การเก็บข้อมูลผลงาน จะทำให้สามารถพยากรณ์แนวโน้มของภาระงาน ซึ่งจะเป็นประโยชน์ในอนาคตต่อส่วนราชการในการเตรียมทรัพยากรศาสตร์ในการทำงาน เพื่อรองรับภารกิจที่เพิ่ม/ลดลง

ตารางเปรียบเทียบอัตรากำลัง
องค์การบริหารส่วนตำบลปล้อง กับองค์การบริหารส่วนตำบลศรีดอนไชย
อำเภอเทิง จังหวัดเชียงราย

กรอบอัตรากำลัง ๓ ปี อบต.ปล้อง		กรอบอัตรากำลัง ๓ ปี อบต.ศรีดอนไชย	
ส่วนราชการ/ตำแหน่ง	จำนวน (อัตรา)	ส่วนราชการ/ตำแหน่ง	จำนวน (อัตรา)
ปลัดองค์การบริหารส่วนตำบล (นักบริหารงานท้องถิ่น ระดับกลาง)	๑	ปลัดองค์การบริหารส่วนตำบล (นักบริหารงานท้องถิ่น ระดับต้น)	๑
รองปลัดองค์การบริหารส่วนตำบล (นักบริหารงานท้องถิ่น ระดับต้น)	๑	รองปลัดองค์การบริหารส่วนตำบล (นักบริหารงานท้องถิ่น ระดับต้น)	๑
สำนักปลัด อบต. หัวหน้าสำนักปลัด (นักบริหารงานทั่วไป ระดับต้น) นักวิเคราะห์นโยบายและแผน (ปก./ชก.) นักทรัพยากรบุคคล (ปก./ชก.) นักพัฒนาชุมชน (ปก./ชก.) เจ้าพนักงานธุรการ (ปง./ชง.) เจ้าพนักงานป้องกันและบรรเทาสาธารณภัย (ปง./ชง.)	๑ ๑ ๑ ๑ ๑ ๑ ๑	สำนักปลัด อบต. หัวหน้าสำนักปลัด (นักบริหารงานทั่วไป ระดับต้น) นักวิเคราะห์นโยบายและแผน (ปก./ชก.) นักทรัพยากรบุคคล (ปก./ชก.) นักพัฒนาชุมชน (ปก./ชก.) นักวิชาการเกษตร (ปก./ชก.) เจ้าพนักงานธุรการ (ปง./ชง.) เจ้าพนักงานป้องกันและบรรเทาสาธารณภัย (ปง./ชง.)	๑ ๑ ๑ ๑ ๑ ๑ ๑
<u>พนักงานจ้างภารกิจ</u> ผู้ช่วยเจ้าพนักงานธุรการ ผู้ช่วยเจ้าพนักงานพัฒนาชุมชน พนักงานขับรถยนต์ (ผู้มีทักษะ) คนครัว (ผู้มีทักษะ)	๑ ๑ ๑ ๑	<u>พนักงานจ้างภารกิจ</u> ผู้ช่วยนักวิเคราะห์นโยบายและแผน ผู้ช่วยเจ้าพนักงานธุรการ ผู้ช่วยเจ้าพนักงานพัฒนาชุมชน พนักงานขับรถยนต์ พนักงานขับเครื่องจักรกลขนาดเบา	๑ ๑ ๑ ๑ ๑
<u>พนักงานจ้างทั่วไป</u> คนงาน	๑	<u>พนักงานจ้างทั่วไป</u> คนงาน	๑
กองคลัง ผู้อำนวยการกองคลัง (นักบริหารงานการคลัง ระดับต้น) นักวิชาการคลัง (ปก./ชก.) นักวิชาการเงินและบัญชี (ปก./ชก.) เจ้าพนักงานจัดเก็บรายได้ (ปง./ชง.) นักวิชาการพัสดุ (ปก./ชก.) เจ้าพนักงานพัสดุ (ปง./ชง.)	๑ ๑ ๑ ๑ ๑ ๑	กองคลัง ผู้อำนวยการกองคลัง (นักบริหารงานการคลัง ระดับต้น) นักวิชาการคลัง (ปก./ชก.) นักวิชาการเงินและบัญชี (ปก./ชก.) เจ้าพนักงานจัดเก็บรายได้ (ปง./ชง.) เจ้าพนักงานพัสดุ (ปง./ชง.) <u>พนักงานจ้างภารกิจ</u> ผู้ช่วยเจ้าพนักงานการเงินและบัญชี	๑ ๑ ๑ ๑ ๑ ๑

กรอบอัตรากำลัง ๓ ปี อบต.ปล้อง		กรอบอัตรากำลัง ๓ ปี อบต.ศรีดอนไชย	
ส่วนราชการ/ตำแหน่ง	จำนวน (อัตรา)	ส่วนราชการ/ตำแหน่ง	จำนวน (อัตรา)
กองช่าง		กองช่าง	
ผู้อำนวยการกองช่าง (นักบริหารงานช่าง ระดับต้น)	๑	ผู้อำนวยการกองช่าง (นักบริหารงานช่าง ระดับต้น)	๑
นายช่างโยธา (ปง./ชง.)	๑	นายช่างโยธา (ปง./ชง.)	๑
<u>พนักงานจ้างตามภารกิจ</u>		เจ้าพนักงานธุรการ (ปง./ชง.)	๑
ผู้ช่วยนายช่างโยธา	๑	<u>พนักงานจ้างตามภารกิจ</u>	
<u>พนักงานจ้างทั่วไป</u>		ผู้ช่วยนายช่างโยธา	๑
คนงาน	๑	ผู้ช่วยนายช่างไฟฟ้า	๑
กองการศึกษา ศาสนาและวัฒนธรรม		กองการศึกษา ศาสนาและวัฒนธรรม	
ผู้อำนวยการกองการศึกษาฯ (นักบริหารงานการศึกษา ระดับต้น)	๑	ผู้อำนวยการกองการศึกษาฯ (นักบริหารงานการศึกษา ระดับต้น)	๑
เจ้าพนักงานพัสดุ (ปง./ชง.)	๑	นักวิชาการศึกษา (ปก./ชก.)	๑
ครู (คศ.๒)	๑	เจ้าพนักงานธุรการ (ปง./ชง.)	๑
ครู (คศ.๑)	๑	ครู (คศ.๑)	๓
<u>พนักงานจ้างภารกิจ</u>		<u>พนักงานจ้างภารกิจ</u>	
ผู้ดูแลเด็ก (ผู้มีทักษะ)	๑	ผู้ดูแลเด็ก	๒
<u>พนักงานจ้างทั่วไป</u>		<u>พนักงานจ้างทั่วไป</u>	
ผู้ดูแลเด็ก	๑	ผู้ดูแลเด็ก	๑
หน่วยตรวจสอบภายใน		หน่วยตรวจสอบภายใน	
นักวิชาการตรวจสอบภายใน (ปก.ชก.)	๑	นักวิชาการตรวจสอบภายใน (ปก.ชก.)	๑
รวมทั้งสิ้น อบต.ปล้อง	๓๐	รวมทั้งสิ้น อบต.ศรีดอนไชย	๓๖
งบประมาณรายจ่ายประจำปี ๒๕๖๓		งบประมาณรายจ่ายประจำปี ๒๕๖๓	
จำนวน ๓๓,๓๔๗,๖๓๒ บาท		จำนวน ๓๖,๐๐๐,๐๐๐ บาท	

๔. สภาพปัญหาของพื้นที่และความต้องการของประชาชน

ตำบลปล้อง เป็นตำบลที่จัดตั้งขึ้นตราพระราชบัญญัติลักษณะปกครองท้องที่ พ.ศ. ๒๕๒๔ อยู่ในเขตพื้นที่การปกครองของอำเภอเทิง จังหวัดเชียงราย มีหมู่บ้านในความรับผิดชอบ ๙ หมู่บ้านมีประชากรในพื้นที่ตำบลปล้อง ๔,๒๓๔ คน ๑,๘๐๓ ครัวเรือน มีเนื้อที่ประมาณ ๘๐.๘๐ ตารางกิโลเมตร ลักษณะภูมิประเทศเกือบทั้งหมดของพื้นที่ตำบลปล้องเป็นราบลุ่ม ซึ่งเป็นที่อยู่อาศัยและที่ทำกิน การประกอบอาชีพส่วนใหญ่มีอาชีพทำนา ทำไร่ ทำสวน เป็นอาชีพหลัก

องค์การบริหารส่วนตำบลปล้อง ได้ประชาคมหมู่บ้านเพื่อรับทราบถึงรายละเอียดสภาพปัญหาและความต้องการของประชาชนในแต่ละหมู่บ้าน โดยรวบรวมสภาพปัญหาและความต้องการของหมู่บ้านต่างๆ มาวิเคราะห์สภาพปัญหา เพื่อดำเนินการแก้ไขให้ตรงกับความต้องการของประชาชนอย่างแท้จริง โดยแบ่งออกเป็นด้านต่างๆ จำนวน ๖ ด้าน ดังนี้

๑. ด้านโครงสร้างพื้นฐาน

สภาพปัญหา

- ปัญหาเส้นทางคมนาคมบางหมู่บ้านไม่สะดวก
- ปัญหาน้ำเพื่อการอุปโภค บริโภคมีไม่เพียงพอ
- ปัญหาเกี่ยวกับไฟฟ้า ไฟฟ้าสาธารณะ
- ปัญหาถนนเพื่อขนส่งผลผลิตทางการเกษตร

ความต้องการ

- ปรับปรุงก่อสร้างถนน ให้ครอบคลุมทั่วพื้นที่
- ก่อสร้างถนนในพื้นที่การเกษตรเพื่อขนส่งผลผลิตทางการเกษตรในพื้นที่
- จัดสร้างระบบประปาเพื่ออุปโภค บริโภคในพื้นที่
- จัดหาแหล่งเก็บน้ำไว้สำหรับการอุปโภค บริโภค

๒. ด้านเศรษฐกิจ

สภาพปัญหา

- ปัญหาราคาผลผลิตทางการเกษตร ตกต่ำทำให้ขาดรายได้
- ปัญหาเรื่องที่ทำกิน เกิดการอพยพแรงงาน
- ขาดเงินทุนหมุนเวียน และไม่มีแหล่งรับซื้อผลผลิตทางการเกษตร

ความต้องการ

- ประสานหน่วยงานราชการอบรมอาชีพให้ความรู้แก่ประชาชน
- ประสานหน่วยงานที่เกี่ยวข้องแก้ไขผลผลิตด้านการเกษตรราคาต่ำเพื่อเพิ่มรายได้
- จัดงบประมาณและเงินทุนหมุนเวียนให้กับประชาชนในพื้นที่ เพื่อเพิ่มช่องทางในการเพิ่มรายได้
- จัดหาแหล่งรับซื้อผลผลิตทางการเกษตรให้ประชาชนในพื้นที่

๓. ด้านสังคม

สภาพปัญหา

- ปัญหาการแพร่ระบาดของยาเสพติดในพื้นที่
- ปัญหาในการแหวดระวังภัยต่างๆ อาสาสมัครต่างๆ ยังอยู่อย่างกระจัดกระจายไม่เป็นระบบ
- ปัญหาขาดอุปกรณ์ในการป้องกันสาธารณภัย เช่น อุปกรณ์ทางการแพทย์ฉุกเฉิน
- ไม่มีระบบการจัดการขยะมูลฝอย
- ราษฎรขาดความรู้ความเข้าใจในเรื่องเกี่ยวกับสุขภาพอนามัย

ความต้องการ

- ประสานหน่วยงานที่เกี่ยวข้องจัดทำแผนป้องกันการแพร่ระบาดของยาเสพติดในพื้นที่
- อบรมหน่วยงานอาสาสมัครต่างๆ ในพื้นที่ให้มีความเข้มแข็งอย่างเป็นระบบ
- จัดหาอุปกรณ์ในการป้องกันสาธารณภัยเพิ่มเติมให้มีความทันสมัย
- จัดระบบการจัดการขยะมูลฝอย
- จัดอบรมให้ความรู้ความเข้าใจเกี่ยวกับสุขภาพอนามัย

๔. ด้านการเมือง - การบริหาร

สภาพปัญหา

- ผู้บริหาร สมาชิกสภาองค์การบริหารส่วนตำบลและพนักงานส่วนตำบล ขาดความรู้และประสบการณ์ในการปฏิบัติงาน
- ปัญหาอุปกรณ์ เครื่องใช้สำนักงานไม่ทันสมัย
- ขาดวัสดุอุปกรณ์ในการปฏิบัติงานในพื้นที่
- ประชาชนในพื้นที่ขาดความรู้ความเข้าใจบทบาทหน้าที่ขององค์การบริหารส่วนตำบล กฎหมายและระเบียบที่เกี่ยวข้อง

ความต้องการ

- จัดอบรมและส่งเสริมให้ผู้บริหาร สมาชิกสภาองค์การบริหารส่วนตำบล และพนักงานส่วนตำบล เพื่อเพิ่มทักษะในการปฏิบัติงาน
- จัดหาอุปกรณ์ เครื่องใช้สำนักงานให้ทันสมัย
- จัดหาวัสดุอุปกรณ์ในการปฏิบัติงานในพื้นที่ทันสมัยและมีประสิทธิภาพ
- จัดอบรมให้ประชาชนในพื้นที่มีความรู้ความเข้าใจบทบาทหน้าที่ขององค์การบริหารส่วนตำบล กฎหมายและระเบียบที่เกี่ยวข้อง

๕. ด้านทรัพยากรธรรมชาติและสิ่งแวดล้อม

สภาพปัญหา

- การเผาป่าเพื่อทำการเกษตรของราษฎร
- ประชาชนขาดจิตสำนึกในการอนุรักษ์ทรัพยากรธรรมชาติและสิ่งแวดล้อม
- ขาดการส่งเสริมและพัฒนาแหล่งท่องเที่ยวในพื้นที่
- ขาดการอนุรักษ์ป่าไม้ธรรมชาติ และการปลูกต้นไม้ปรับปรุงสิ่งแวดล้อม
- การใช้สารเคมีในการทำการเกษตรกรรม

ความต้องการ

- จัดกิจกรรมรณรงค์และให้ความรู้แก่ประชาชนให้มีจิตสำนึกร่วมในการรักษาทรัพยากรธรรมชาติและสิ่งแวดล้อม
- สร้างจิตสำนึกในการอนุรักษ์ทรัพยากรธรรมชาติและสิ่งแวดล้อม
- ส่งเสริมและพัฒนาแหล่งท่องเที่ยวในพื้นที่
- รณรงค์และให้ความรู้แก่ประชาชนไม่ให้ใช้สารเคมีในการทำเกษตรกรรม

๖. ด้านการศึกษา ศาสนา และวัฒนธรรม

สภาพปัญหา

- ปัญหาขาดวัสดุอุปกรณ์ในการสื่อการเรียนการสอน
- ปัญหาสนามกีฬาเพื่อการฝึกซ้อมไม่ได้มาตรฐาน
- ปัญหาขาดแคลนบุคลากรด้านกีฬา
- เยาวชนเมื่อจบการศึกษาภาคบังคับแล้วไม่ได้รับการศึกษาต่อ
- การส่งเสริมและอนุรักษ์วัฒนธรรมในท้องถิ่น

ความต้องการ

- จัดหาวัสดุอุปกรณ์ในการสื่อการเรียนการสอนให้แก่โรงเรียนในพื้นที่
- จัดสร้างสนามกีฬาให้ได้มาตรฐาน
- จัดหาทุนการศึกษาให้เยาวชนที่เรียนดีแต่ยากจนได้ศึกษาต่อ
- สนับสนุนกิจกรรมและส่งเสริมอนุรักษ์ศาสนาและวัฒนธรรมอันดีของท้องถิ่น

๕. ภารกิจ อำนาจหน้าที่ขององค์กรปกครองส่วนท้องถิ่น

การพัฒนาท้องถิ่นขององค์การบริหารส่วนตำบลปล้องนั้น เป็นการสร้างกระบวนการมีส่วนร่วมของชุมชนในการร่วมคิดร่วมแก้ไขปัญหา ตลอดจนร่วมสร้างร่วมส่งเสริมความเข้มแข็งของชุมชนในเขตพื้นที่ขององค์การบริหารส่วนตำบลปล้อง ให้มีส่วนร่วมในการพัฒนาท้องถิ่นในทุกด้าน การพัฒนาองค์การบริหารส่วนตำบลปล้อง จะสมบูรณ์ได้ จำเป็นต้องอาศัยความร่วมมือของชุมชน ในพื้นที่เกิดความตระหนักร่วมกันในการแก้ไขปัญหา และมีความเข้าใจในแนวทางแก้ไขปัญหาร่วมกันอย่างจริงจัง องค์การบริหารส่วนตำบลปล้องยังได้เน้นให้คนเป็นศูนย์กลางของการพัฒนา นอกจากนี้ ยังได้เน้นการส่งเสริมและสนับสนุนให้การศึกษาเด็กก่อนวัยเรียนและพัฒนาเยาวชนให้พร้อมที่จะเป็นบุคลากรที่มีคุณภาพ โดยยึดกรอบแนวทางในการจัดการศึกษาให้เป็นไปตามมาตรฐานการศึกษา ส่วนด้านการพัฒนาอาชีพนั้นจะเน้นพัฒนาเศรษฐกิจชุมชนพึ่งตนเองในท้องถิ่น

การวิเคราะห์ภารกิจ อำนาจหน้าที่ขององค์การบริหารส่วนตำบลตามพระราชบัญญัติสภาตำบลและองค์การบริหารส่วนตำบล พ.ศ. ๒๕๓๗ แก้ไขเพิ่มเติมถึง (ฉบับที่ ๖) พ.ศ. ๒๕๕๒ พระราชบัญญัติกำหนดแผนและขั้นตอนการกระจายอำนาจให้แก่องค์กรปกครองส่วนท้องถิ่น พ.ศ. ๒๕๕๒ และกฎหมายอื่นขององค์การบริหารส่วนตำบล ใช้เทคนิค SWOT เข้ามาช่วย ทั้งนี้ เพื่อให้ทราบว่าองค์การบริหารส่วนตำบลมีอำนาจหน้าที่ที่จะเข้าไปดำเนินการแก้ไขปัญหาในเขตพื้นที่ให้ตรงกับความต้องการของประชาชนได้อย่างไร โดยวิเคราะห์จุดแข็ง จุดอ่อน โอกาสภัยคุกคามในการดำเนินการตามภารกิจตามหลัก SWOT องค์การบริหารส่วนตำบลปล้อง กำหนดวิธีการดำเนินการตามภารกิจสอดคล้องกับแผนพัฒนาเศรษฐกิจและสังคมแห่งชาติ แผนพัฒนาจังหวัด แผนพัฒนาอำเภอ แผนพัฒนาตำบล นโยบายของรัฐบาลและนโยบายของผู้บริหารท้องถิ่น ทั้งนี้ สามารถวิเคราะห์ภารกิจให้ตรงกับสภาพปัญหาโดยสามารถกำหนดแบ่งภารกิจได้เป็น ๗ ด้าน ซึ่งภารกิจดังกล่าวถูกกำหนดอยู่ในพระราชบัญญัติสภาตำบลและองค์การบริหารส่วนตำบล พ.ศ. ๒๕๓๗ แก้ไขเพิ่มเติมถึง (ฉบับที่ ๖) พ.ศ. ๒๕๕๒ และตามพระราชบัญญัติกำหนดแผนและขั้นตอนการกระจายอำนาจให้แก่องค์กรปกครองส่วนท้องถิ่น พ.ศ. ๒๕๕๒ ดังนี้

๑. ด้านโครงสร้างพื้นฐาน มีภารกิจที่เกี่ยวข้อง เช่น

- (๑) การจัดการและดูแลสถานีขนส่งทางบกและทางน้ำ
- (๒) การสร้างและบำรุงรักษาทางบกและทางน้ำที่เชื่อมต่อระหว่างองค์กรปกครองส่วนท้องถิ่นอื่น
- (๓) การขนส่งมวลชนและการวินาศกรรมจราจร
- (๔) การสาธารณสุขการ
- (๕) การจัดให้มีและการบำรุงทางน้ำและทางบก
- (๖) การจัดให้มีและบำรุงทางระบายน้ำ
- (๗) การจัดให้มีน้ำสะอาดหรือการประปา
- (๘) การจัดให้มีตลาด ท่าเทียบเรือและท่าข้าม
- (๙) การจัดให้มีและการบำรุงการไฟฟ้าหรือแสงสว่างโดยวิธีอื่น

ฯลฯ

๒. ด้านส่งเสริมคุณภาพชีวิต มีภารกิจที่เกี่ยวข้อง เช่น

- (๑) การจัดการศึกษา
- (๒) การจัดให้มีโรงพยาบาลจังหวัด การรักษาพยาบาล การป้องกันและการควบคุมโรคติดต่อ
- (๓) การป้องกัน การบำบัดโรค และการจัดตั้งและบำรุงสถานพยาบาล
- (๔) การสังคมสงเคราะห์ และการพัฒนาคุณภาพชีวิตเด็ก สตรี คนชราและผู้ด้อยโอกาส
- (๕) การรักษาความสะอาดของถนน ทางเดิน และที่สาธารณะ
- (๖) การจัดให้มีโรงฆ่าสัตว์
- (๗) การจัดให้มีสุสานและฌาปนสถาน
- (๘) การจัดให้มีการบำรุงสถานที่สำหรับนันทกีฬา การพักผ่อนหย่อนใจ สวนสาธารณะ

สวนสัตว์ ตลอดจนสถานที่ประชุมอบรมราษฎร

- (๙) การบำรุงและส่งเสริมการทำมาหากินของราษฎร

ฯลฯ

๓. ด้านการจัดระเบียบชุมชน สังคม และการรักษาความสงบเรียบร้อย มีภารกิจที่เกี่ยวข้อง ดังนี้

- (๑) การส่งเสริมประชาธิปไตย ความเสมอภาค และสิทธิเสรีภาพของประชาชน
- (๒) การป้องกันและบรรเทาสาธารณภัย
- (๓) การจัดให้ระบบรักษาความสงบเรียบร้อยในจังหวัด
- (๔) การรักษาความสงบเรียบร้อยและศีลธรรมอันดีของประชาชนในเขตสภาพำบล

ฯลฯ

๔. ด้านการวางแผน การส่งเสริมการลงทุน พาณิชยกรรมและการท่องเที่ยว มีภารกิจที่เกี่ยวข้อง ดังนี้

- (๑) การจัดทำแผนพัฒนาองค์การบริหารส่วนจังหวัด และประสานการจัดทำแผนพัฒนาจังหวัดตามระเบียบที่คณะรัฐมนตรีกำหนด
- (๒) การจัดตั้งและดูแลตลาดกลาง
- (๓) การส่งเสริมการท่องเที่ยว
- (๔) การพาณิชย์ การส่งเสริมการลงทุนและการทำกิจกรรมไม่ว่าจะดำเนินการเอง

หรือร่วมกับบุคคลอื่นหรือจากสหการ

ฯลฯ

๕. ด้านการบริหารจัดการและการอนุรักษ์ทรัพยากรธรรมชาติและสิ่งแวดล้อม มีภารกิจที่เกี่ยวข้อง ดังนี้

- (๑) การคุ้มครอง ดูแลและบำรุงรักษาป่าไม้ ที่ดิน ทรัพยากรธรรมชาติและสิ่งแวดล้อม
- (๒) การจัดตั้งและการดูแลระบบบำบัดน้ำเสียรวม
- (๓) การกำจัดมูลฝอยและสิ่งปฏิกูลรวม
- (๔) การกำจัดมูลฝอยและสิ่งปฏิกูล
- (๕) การจัดการสิ่งแวดล้อมและมลพิษต่างๆ

ฯลฯ

๖. ด้านการศาสนา ศิลปวัฒนธรรม จารีตประเพณี และภูมิปัญญาท้องถิ่น มีภารกิจที่เกี่ยวข้อง ดังนี้

- (๑) การจัดการศึกษา
- (๒) บำรุงรักษาศิลปะ จารีตประเพณี ภูมิปัญญาท้องถิ่น และวัฒนธรรมอันดีของท้องถิ่น
- (๓) การส่งเสริมการศึกษา จารีตประเพณี และวัฒนธรรมอันดีงามของท้องถิ่น
- (๔) การจัดให้มีพิพิธภัณฑ์และหอจดหมายเหตุ
- (๕) การศึกษา การทำนุบำรุงศาสนา และการส่งเสริมวัฒนธรรม

ฯลฯ

๗. ด้านการบริหารจัดการและการสนับสนุนการปฏิบัติภารกิจของส่วนราชการและองค์กรปกครองส่วนท้องถิ่น มีภารกิจที่เกี่ยวข้อง ดังนี้

- (๑) สนับสนุนสภาท้องถิ่นและองค์กรปกครองส่วนท้องถิ่นอื่นในการพัฒนาท้องถิ่น สนับสนุนหรือช่วยเหลือส่วนราชการหรือองค์กรปกครองส่วนท้องถิ่นอื่นในการพัฒนาท้องถิ่น
- (๒) ประสานและให้ความร่วมมือในการปฏิบัติหน้าที่ของสภาตำบล และองค์กรปกครองส่วนท้องถิ่นอื่น
- (๓) การแบ่งสรรเงินซึ่งตามกฎหมายจะต้องแบ่งให้แก่สภาตำบล และองค์กรปกครองส่วนท้องถิ่นอื่น
- (๔) การให้บริการแก่เอกชน ส่วนราชการ หน่วยงานของรัฐ รัฐวิสาหกิจ หรือองค์กรปกครองส่วนท้องถิ่นอื่น

ฯลฯ

๕.๑ การวิเคราะห์เพื่อพัฒนาท้องถิ่น

การวิเคราะห์กรอบการจัดทำยุทธศาสตร์ขององค์การบริหารส่วนตำบลปล้อง การวิเคราะห์เพื่อพัฒนาศักยภาพในเขตขององค์การบริหารส่วนตำบลปล้อง เพื่อประเมินสภาพ การพัฒนาในปัจจุบัน และโอกาสในการพัฒนาในอนาคต เป็นการประเมินถึงโอกาสและภาวะคุกคามหรือข้อจำกัดเป็นสถานะแวดล้อมภายนอกที่มีผลต่อการพัฒนาท้องถิ่น รวมถึงจุดแข็งและจุดอ่อนของท้องถิ่น อัน เป็นสถานะแวดล้อมภายในขององค์การปกครองส่วนท้องถิ่น โดยใช้เทคนิคการ SWOT analysis เพื่อพิจารณา ศักยภาพการพัฒนาขององค์การบริหารส่วนตำบลปล้องในภาพรวม ดังนี้

จุดแข็ง(Strength : S)

- ๑) ในตำบลปล้องมีแหล่งวัตถุดิบทางการเกษตรเป็นจำนวนมาก
- ๒) มีแหล่งท่องเที่ยวทางธรรมชาติที่อุดมสมบูรณ์
- ๓) มีเยาวชนที่สามารถรวมตัวกันเพื่อจัดทำกิจกรรมได้ดี
- ๔) องค์การบริหารส่วนตำบลปล้องให้ความสำคัญในการสนับสนุนกิจกรรมต่างๆ ของชุมชน

จุดอ่อน (Weakness : W)

- ๑) ภาระหนี้สินเริ่มสะสม แสวงหาเงิน วัตถุ ไม่มีเวลาเพื่อส่วนรวม การช่วยเหลือแบ่งปันเริ่มหมดไป
- ๒) ชาวบ้านไม่ค่อยให้ความร่วมมือในการประชุมประชาคมในการจัดทำแผนพัฒนาท้องถิ่น
- ๓) ขาดความร่วมมือจากประชาชนในการดำเนินกิจกรรมต่างๆ
- ๔) การจัดสรรงบประมาณขององค์การบริหารส่วนตำบลปล้อง และหมู่บ้าน ไม่เพียงพอเนื่องจากงบประมาณมีจำกัด
- ๕) กลุ่มอาชีพผลิตสินค้ามาไม่มีที่จำหน่าย, ขาดตลาดรองรับ ผลผลิตทางการเกษตรขายไม่ได้ราคา
- ๖) กลุ่มอาชีพไม่มีเงินทุน (เงิน, บัญ, ยา, เครื่องพ่นยา, ความรู้ และทำไม่จริง)
- ๗) ขาดสาธารณูปโภค สาธารณูปการในบางชุมชน เช่นระบบประปา, ไฟฟ้า, ถนน, รางระบายน้ำ, อาคารแม่บ้าน, ศูนย์ อสม., ศูนย์ผู้สูงอายุ, หอกระจายข่าว เป็นต้น

โอกาส(Opportunity: O)

- ๑) แผนและขั้นตอนการกระจายอำนาจให้ อปท. ได้กำหนดบทบาททิศทางการแก้ไขปัญหาของท้องถิ่นโดยตรง (ด้วยตนเอง)
- ๒) ยุทธศาสตร์จังหวัดเชียงรายที่ ๑ ได้ส่งเสริมการพัฒนาขีดความสามารถในการแข่งขันด้านการค้าการลงทุนและบริการโลจิสติกส์เชื่อมโยงกลุ่มจังหวัด กลุ่มอาเซียน+๖ และ GMS ทำให้เพิ่มโอกาสการประกอบอาชีพ
- ๓) ประชาชนประกอบอาชีพเกษตรกรรมเป็นหลัก จึงมีศักยภาพในการพัฒนาด้านการเกษตร
- ๔) มีศักยภาพที่สามารถพัฒนาอาชีพเสริม เพื่อเป็นอาชีพที่ยั่งยืนได้
- ๕) แผนพัฒนาชาติให้ความสำคัญในการกระจายความเจริญไปชนบท
- ๖) รัฐบาลได้กำหนดบทบาททิศทางการแก้ไขปัญหาของท้องถิ่นโดยตรง
- ๗) ได้รับการสนับสนุนจากหน่วยงานต่างๆ เช่น บุคลากร ให้ความรู้

- ๘) ทุกภาคส่วน เข้ามามีส่วนร่วมในการแก้ไขปัญหาตั้งแต่ระดับท้องถิ่น เช่น โรงเรียน โรงพยาบาล ส่งเสริมสุขภาพตำบลในพื้นที่ให้ความร่วมมือในการทำกิจกรรม
- ๙) นโยบายรัฐบาลส่งเสริมโครงการพัฒนาคุณภาพชีวิตและขจัดปัญหาความยากจน
- ๑๐) การเมืองในเขตพื้นที่องค์การบริหารส่วนตำบลปล้องไม่รุนแรง
- ๑๑) มีเทคโนโลยีที่ทันสมัย เช่น คอมพิวเตอร์ อินเทอร์เน็ต

อุปสรรค(Threat : T)

- ๑) งบประมาณจากส่วนกลางที่จัดสรรไม่เพียงพอ
 - ๒) การจำกัดงบประมาณในการจัดทำข้อบัญญัติ ขึ้นอยู่กับเงินค่ารายหัวของประชาชนในหมู่บ้าน
 - ๓) ภาวะเศรษฐกิจอยู่ในช่วงสินค้าอุปโภค-บริโภคราคาแพง ทำให้เศรษฐกิจชะลอตัว
 - ๔) กลุ่มอาชีพ ขาดความรู้ การจัดทำบัญชี รายรับ-รายจ่าย
 - ๕) ขาดการสนับสนุนงบประมาณจากภาครัฐในโครงการที่เกินศักยภาพ
 - ๖) มีพื้นที่คาบเกี่ยวกับเทศบาลบ้านปล้อง ทำให้มีการเปรียบเทียบงบประมาณกับองค์การบริหารส่วนตำบลปล้อง
- ๗) ประชาชน และเยาวชนรับวัฒนธรรมตะวันตกมาเป็นแบบอย่างในการดำเนินชีวิต
 - ๘) ปัญหาความขัดแย้งทางการเมืองระดับประเทศ
 - ๙) เกิดปัญหาจากภัยธรรมชาติ เช่น วาตภัย, อุทกภัย, ไฟป่า, แผ่นดินไหว, โรคศัตรูพืชระบาดพื้นดิน, เริ่มเสื่อมเนื่องจากการใช้สารเคมีทางการเกษตร

๖. ภารกิจหลัก และภารกิจรอง ที่องค์กรปกครองส่วนท้องถิ่นจะดำเนินการ

แผนพัฒนาท้องถิ่นองค์การบริหารส่วนตำบลปล้อง ได้กำหนดแนวทางการพัฒนาองค์การบริหารส่วนตำบลปล้อง อำเภอเทิง จังหวัดเชียงราย ดังนี้

วิสัยทัศน์องค์การบริหารส่วนตำบลปล้อง

“เรียนรู้ทันสมัย สิ่งแวดล้อมไม่เป็นพิษ สร้างเศรษฐกิจชุมชนให้ยั่งยืน คีนป่าให้แผ่นดิน ขจัดสิ้นยาเสพติด”

ยุทธศาสตร์

๑. ยุทธศาสตร์การพัฒนาด้านระบบคมนาคมขนส่ง สาธารณูปโภค สาธารณูปการ และระบบโครงสร้างพื้นฐานอื่นๆ
๒. ยุทธศาสตร์การพัฒนาด้านเศรษฐกิจและการท่องเที่ยว
๓. ยุทธศาสตร์การพัฒนาด้านการศึกษาและการพัฒนาทรัพยากรมนุษย์
๔. ยุทธศาสตร์การพัฒนาด้านการพัฒนาคุณภาพชีวิตและสังคมเพื่อให้ประชาชนอยู่เย็นเป็นสุข
๕. ยุทธศาสตร์การพัฒนาด้านการอนุรักษ์ทรัพยากรธรรมชาติและสิ่งแวดล้อมให้ดำรงความสมบูรณ์และยั่งยืน
๖. ยุทธศาสตร์การพัฒนาด้านการเมืองและการบริหาร

เป้าประสงค์

๑. เพื่อพัฒนาด้านโครงสร้างพื้นฐาน
๒. เพื่อพัฒนาด้านการวางแผนการส่งเสริมการลงทุนพาณิชยกรรมและการท่องเที่ยว
๓. เพื่อพัฒนาด้านการศึกษาและการพัฒนาทรัพยากรมนุษย์
๔. เพื่อพัฒนาด้านสังคมและส่งเสริมคุณภาพชีวิต
๕. เพื่อพัฒนาด้านการบริหารจัดการและการอนุรักษ์ทรัพยากรธรรมชาติและสิ่งแวดล้อม
๖. เพื่อพัฒนาด้านการเมืองและการบริหาร

ตัวชี้วัด

๑. กรณีโครงการโครงสร้างพื้นฐาน วัดคุณภาพงานจากการที่ กกก.ตรวจรับงานจ้างตรวจรับงานตามแบบแปลนโดยจะต้องได้คุณภาพงานที่ดี รัฐได้รับประโยชน์มากที่สุด ไม่มีปัญหาและข้อท้วงติง
๒. กรณีโครงการด้านอื่นๆ วัดจากการบรรลุวัตถุประสงค์ที่กำหนดไว้ในโครงการทุกประการ

คำเป้าหมาย

ยุทธศาสตร์	เป้าหมาย
๑. ยุทธศาสตร์การพัฒนาด้านระบบคมนาคมขนส่ง สาธารณูปโภค สาธารณูปการ และระบบโครงสร้างพื้นฐานอื่นๆ	การก่อสร้าง ปรับปรุง บำรุงรักษาโครงสร้างพื้นฐานต่างๆ ในพื้นที่ เช่น ถนน สะพาน รางระบายน้ำที่ล้นเต็ม ท่อ คสล. ท่อกระจายน้ำ ระบบน้ำอุปโภคบริโภค อาคารต่างๆ สิ่งก่อสร้างใน฼นปสนสถาน ป้ายจราจร กระจกโค้งป้องกันอุบัติเหตุ ไฟกระพริบ ฯลฯ

ยุทธศาสตร์	เป้าหมาย
๒. ยุทธศาสตร์การพัฒนาด้านเศรษฐกิจและการท่องเที่ยว	พัฒนางานวางแผน ส่งเสริมการลงทุนและการพาณิชย์กรรม พัฒนา วางแผน ส่งเสริมการท่องเที่ยวในพื้นที่ อบต.ปล้องและอำเภอ เทิง
๓. ยุทธศาสตร์การพัฒนาด้านการศึกษาและการพัฒนาทรัพยากรมนุษย์	พัฒนา ส่งเสริม สนับสนุน การศึกษาทั้งในระบบและนอกระบบ สนับสนุนการเรียนรู้คู่คุณธรรม ส่งเสริมศิลปวัฒนธรรม และ ภูมิปัญญาท้องถิ่น
๔. ยุทธศาสตร์พัฒนาด้านการพัฒนาคุณภาพชีวิตและสังคมเพื่อให้ประชาชนอยู่เย็นเป็นสุข	โครงการพัฒนาสังคมและส่งเสริมคุณภาพชีวิตต่างๆ เช่น การ ช่วยเหลือผู้สูงอายุ ผู้พิการ ผู้ป่วยเอดส์ ผู้ยากไร้ ผู้ด้อยโอกาส โครงการพัฒนาหมู่บ้านในด้านสังคมและส่งเสริมคุณภาพชีวิต ส่งเสริมการสหกรณ์ ส่งเสริมเยาวชน สตรี อุดหนุนอปท.อื่น ส่วนราชการหรือหน่วยอื่นของรัฐ องค์กรประชาชน องค์กรการ กุศล องค์กรที่จัดตั้งขึ้นตามกฎหมาย งานด้านสาธารณสุข การ อนุรักษ์และจรรโลงไว้ซึ่งการศาสนาและวัฒนธรรม การจัด ระเบียบชุมชน งานด้านการรักษาความสงบเรียบร้อย การ ป้องกันและบรรเทาสาธารณภัย การป้องกันและแก้ไขปัญหายา เสพติด สร้างเสริมสุขภาวะในชุมชน เช่น การจัดการแข่งขัน กีฬา การส่งนักกีฬาเข้าร่วมแข่งขัน ฯลฯ เพื่อดำเนินโครงการที่ มีวัตถุประสงค์ในการพัฒนาด้านสังคมและส่งเสริมคุณภาพชีวิต
๕. ยุทธศาสตร์พัฒนาด้านการอนุรักษ์ทรัพยากรธรรมชาติและสิ่งแวดล้อมให้ดำรงความสมบูรณ์และยั่งยืน	การบริหารจัดการและการอนุรักษ์ทรัพยากรธรรมชาติและ สิ่งแวดล้อม เช่น ปลูกต้นไม้ในป่าชุมชนป่าต้นน้ำ ป่าสาธารณะ ปลูกหญ้าแฝก อนุรักษ์พื้นที่ชุ่มน้ำ สร้างและซ่อมแซมฝายชะลอน้ำ การป้องกันปัญหามอกควัน การบริหารจัดการขยะ โครงการ ตามพระราชดำริ เป็นต้น
๖. ยุทธศาสตร์พัฒนาด้านการเมืองและการบริหาร	เพื่อพัฒนาศักยภาพของบุคลากรท้องถิ่น พัฒนาประสิทธิภาพใน การบริหารจัดการภายใต้หลักธรรมาภิบาล ส่งเสริมการมีส่วนร่วม ในการพัฒนาท้องถิ่นของทุกภาคส่วน พัฒนา ปรับปรุงเครื่องมือ เครื่องใช้และเทคโนโลยีเพื่อให้การบริหารงานมีประสิทธิภาพและ ประสิทธิผลสูงสุด ตลอดจนส่งเสริมระบบการเมืองในระบบ ประชาธิปไตยอันมีพระมหากษัตริย์ทรงเป็นประมุข

กลยุทธ์

๑. ยุทธศาสตร์การพัฒนาระบบคมนาคมขนส่ง สาธารณูปโภค สาธารณูปการ และระบบโครงสร้างพื้นฐานอื่นๆ

๑.๑ กลยุทธ์การพัฒนาระบบคมนาคมและขนส่ง ทางระบายน้ำ สะพาน ที่จอดรถ ตลอดจนการจัดทำป้ายเส้นทาง

๑.๒ กลยุทธ์การพัฒนาระบบสาธารณูปโภค สาธารณูปการ โครงสร้างพื้นฐานที่จำเป็น

๒. ยุทธศาสตร์การพัฒนาด้านเศรษฐกิจและการท่องเที่ยว

๒.๑ กลยุทธ์การพัฒนาตามแนวทางพระราชดำริของพระบาทสมเด็จพระเจ้าอยู่หัวฯ ในการดำเนินชีวิตแบบเศรษฐกิจพอเพียงเพื่อให้ประชาชนได้พึ่งตนเองได้อย่างยั่งยืน

๒.๒ กลยุทธ์การพัฒนาระบบชลประทาน หรือการพัฒนาแหล่งน้ำและระบบบริหารจัดการน้ำ เพื่อสนับสนุนผลผลิตทางการเกษตร การปลูกพืชเศรษฐกิจ การขยายพันธุ์พืช และพันธุ์สัตว์ที่ขาดแคลน

๒.๓ กลยุทธ์การพัฒนาการส่งเสริมการสร้างงานและสร้างอาชีพให้แก่ประชาชนกลุ่มผู้สูงอายุ และผู้พิการสตรี ผู้ด้อยโอกาส ทั้งในภาคเกษตรกรรม ภาคอุตสาหกรรม และหัตถกรรม กลุ่มวิสาหกิจชุมชน ผู้ผลิตสินค้าหนึ่งตำบลหนึ่งผลิตภัณฑ์ (OTOP) ตั้งแต่การผลิตจนถึงการตลาด

๒.๔ กลยุทธ์การพัฒนาศักยภาพและพัฒนาแหล่งท่องเที่ยวเดิมและจัดหาแหล่งท่องเที่ยวใหม่ สนับสนุนการท่องเที่ยวเชิงอนุรักษ์ธรรมชาติ สิ่งแวดล้อม วิถีชีวิต วัฒนธรรมและประเพณีท้องถิ่น

๓. ยุทธศาสตร์การพัฒนาด้านการศึกษาและการพัฒนาทรัพยากรมนุษย์

๓.๑ กลยุทธ์การพัฒนาคุณภาพมาตรฐาน การศึกษาทั้งในระบบ นอกระบบและการศึกษาตามอัธยาศัยให้มีคุณภาพและตามเกณฑ์มาตรฐาน สนับสนุนการเรียนรู้คู่คุณธรรม ส่งเสริมศิลปวัฒนธรรม และภูมิปัญญาท้องถิ่น

๔. ยุทธศาสตร์การพัฒนาด้านการพัฒนาคุณภาพชีวิตและสังคมเพื่อให้ประชาชนอยู่เย็นเป็นสุข

๔.๑ กลยุทธ์การพัฒนาระบบการบริการสาธารณสุข

๔.๒ กลยุทธ์การพัฒนาการส่งเสริมและสนับสนุน การอนุรักษ์สืบสานวัฒนธรรมล้านนา จารีต ประเพณีและภูมิปัญญาท้องถิ่น

๔.๓ กลยุทธ์การพัฒนาการส่งเสริมและสนับสนุนงานด้านสวัสดิการสังคมและสังคมสงเคราะห์ การพัฒนาคุณภาพชีวิต

๔.๔ กลยุทธ์การพัฒนาการสนับสนุนที่พอกำภัยแก่ผู้ยากไร้ ผู้ด้อยโอกาส ผู้ยากจน

๔.๕ กลยุทธ์การพัฒนาการจัดระเบียบชุมชน งานด้านการรักษาความสงบเรียบร้อย การป้องกันและบรรเทาสาธารณภัย

๔.๖ กลยุทธ์การพัฒนาการส่งเสริมและสนับสนุนงานป้องกันและแก้ไขปัญหายาเสพติดอย่างเป็นระบบ

๔.๗ กลยุทธ์การพัฒนาการส่งเสริมและสนับสนุนการกีฬาและนันทนาการ การสร้างสวนสาธารณะ สวนสุขภาพ และสถานที่พักผ่อนหย่อนใจ

๕. ยุทธศาสตร์การพัฒนาด้านการอนุรักษ์ทรัพยากรธรรมชาติและสิ่งแวดล้อมให้ดำรงความสมบูรณ์และยั่งยืน

๕.๑ กลยุทธ์การพัฒนาด้านการส่งเสริมการอนุรักษ์ทรัพยากรธรรมชาติและจัดการสิ่งแวดล้อม ชยะมูลฝอยและสิ่งปฏิกูล

๖. ยุทธศาสตร์การพัฒนาด้านการเมืองและการบริหาร

๖.๑ กลยุทธ์การพัฒนาการส่งเสริมการปกครองระบบประชาธิปไตยโดยมีพระมหากษัตริย์ทรงเป็นประมุข ความปรองดองสมานฉันท์ การพัฒนาบุคลากร ส่งเสริมการมีส่วนร่วมของทุกภาคส่วน

๖.๒ กลยุทธ์การพัฒนาปรับปรุงเครื่องมือ เครื่องใช้และเทคโนโลยีขององค์กร

จุดยืนทางยุทธศาสตร์

จุดยืนทางยุทธศาสตร์ (Positioning) ขององค์การบริหารส่วนตำบลปล้อง

การกำหนดจุดยืนทางยุทธศาสตร์ (Positioning) ขององค์การบริหารส่วนตำบลปล้องกำหนดการพัฒนาที่ครอบคลุมกิจกรรมต่างๆ ขององค์การบริหารส่วนตำบลปล้องที่เกี่ยวข้องกับยุทธศาสตร์การพัฒนา จำนวน ๒ ยุทธศาสตร์ และ ๑๗ กลยุทธ์ ดังนี้

๑. ยุทธศาสตร์การพัฒนาด้านระบบคมนาคมขนส่ง สาธารณูปโภค สาธารณูปการ และระบบโครงสร้างพื้นฐานอื่นๆ

๑.๑ กลยุทธ์การพัฒนากระบวนคมนาคมและขนส่ง ทางระบายน้ำ สะพาน ที่จอดรถ ตลอดจนการจัดทำป้ายเส้นทาง

๑.๒ กลยุทธ์การพัฒนากระบวนสาธารณูปโภค สาธารณูปการ โครงสร้างพื้นฐานที่จำเป็น

๒. ยุทธศาสตร์การพัฒนาด้านเศรษฐกิจและการท่องเที่ยว

๒.๑ กลยุทธ์การพัฒนาตามแนวทางพระราชดำริของพระบาทสมเด็จพระเจ้าอยู่หัวฯ ในการดำเนินชีวิตแบบเศรษฐกิจพอเพียงเพื่อให้ประชาชนได้พึ่งตนเองได้อย่างยั่งยืน

๒.๒ กลยุทธ์การพัฒนากระบวนชลประทาน หรือการพัฒนาแหล่งน้ำและระบบบริหารจัดการน้ำ เพื่อสนับสนุนผลผลิตทางการเกษตร การปลูกพืชเศรษฐกิจ การขยายพันธุ์พืช และพันธุ์สัตว์ที่ขาดแคลน

๒.๓ กลยุทธ์การพัฒนาการส่งเสริมการสร้างงานและสร้างอาชีพให้แก่ประชาชนกลุ่มผู้สูงอายุ และผู้พิการสตรี ผู้ด้อยโอกาส ทั้งในภาคเกษตรกรรม ภาคอุตสาหกรรม และหัตถกรรม กลุ่มวิสาหกิจชุมชน ผู้ผลิตสินค้าหนึ่งตำบลหนึ่งผลิตภัณฑ์ (OTOP) ตั้งแต่การผลิตจนถึงการตลาด

๒.๔ กลยุทธ์การพัฒนาศักยภาพและพัฒนาแหล่งท่องเที่ยวเดิมและจัดหาแหล่งท่องเที่ยวใหม่ สนับสนุนการท่องเที่ยวเชิงอนุรักษ์ธรรมชาติ สิ่งแวดล้อม วิถีชีวิต วัฒนธรรมและประเพณีท้องถิ่น

๓. ยุทธศาสตร์การพัฒนาทางการศึกษาและการพัฒนาทรัพยากรมนุษย์

๓.๑ กลยุทธ์พัฒนาคุณภาพมาตรฐาน การศึกษาทั้งในระบบ นอกระบบและการศึกษาตามอัธยาศัยให้มีคุณภาพและตามเกณฑ์มาตรฐาน สนับสนุนการเรียนรู้คู่คุณธรรม ส่งเสริมศิลปวัฒนธรรม และภูมิปัญญาท้องถิ่น

๔. ยุทธศาสตร์พัฒนาการพัฒนาคุณภาพชีวิตและสังคมเพื่อให้ประชาชนอยู่เย็นเป็นสุข

๔.๑ กลยุทธ์พัฒนากระบวนบริการสาธารณสุข

๔.๒ กลยุทธ์พัฒนาการส่งเสริมและสนับสนุน การอนุรักษ์สืบสานวัฒนธรรมล้านนา จารีตประเพณีและภูมิปัญญาท้องถิ่น

๔.๓ กลยุทธ์พัฒนาการส่งเสริมและสนับสนุนงานด้านสวัสดิการสังคมและสังคมสงเคราะห์ การพัฒนาคุณภาพชีวิต

๔.๔ กลยุทธ์การพัฒนาการสนับสนุนที่พักอาศัยแก่ผู้ยากไร้ ผู้ด้อยโอกาส ผู้ยากจน

๔.๕ กลยุทธ์การพัฒนาการจัดระเบียบชุมชน งานด้านการรักษาความสงบเรียบร้อย การป้องกัน และบรรเทาสาธารณภัย

๔.๖ กลยุทธ์การพัฒนาการส่งเสริมและสนับสนุนงานป้องกันและแก้ไขปัญหายาเสพติดอย่างเป็นระบบ

๔.๗ กลยุทธ์การพัฒนาการส่งเสริมและสนับสนุนการกีฬาและนันทนาการ การสร้าง สวนสาธารณะ สวนสุขภาพ และสถานที่พักผ่อนหย่อนใจ

๕. ยุทธศาสตร์การพัฒนาด้านการอนุรักษ์ทรัพยากรธรรมชาติและสิ่งแวดล้อมให้ดำรงความสมบูรณ์และยั่งยืน

๕.๑ กลยุทธ์การพัฒนาด้านการส่งเสริมการอนุรักษ์ทรัพยากรธรรมชาติและจัดการสิ่งแวดล้อม ชยะมูลฝอยและสิ่งปฏิกูล

๖. ยุทธศาสตร์การพัฒนาด้านการเมืองและการบริหาร

๖.๑ กลยุทธ์การพัฒนาการส่งเสริมการปกครองระบบประชาธิปไตยโดยมีพระมหากษัตริย์ทรง เป็นประมุข ความปรองดองสมานฉันท์ การพัฒนาบุคลากร ส่งเสริมการมีส่วนร่วมของทุกภาคส่วน

๖.๒ กลยุทธ์การพัฒนาปรับปรุงเครื่องมือ เครื่องใช้และเทคโนโลยีขององค์กร

ความเชื่อมโยงของยุทธศาสตร์ในภาพรวม

ในภาพรวมแล้วยุทธศาสตร์การพัฒนาขององค์การบริหารส่วนตำบลปล้อง มุ่งพัฒนา ๖ ด้าน ได้แก่ การด้านระบบคมนาคมขนส่ง สาธารณูปโภค สาธารณูปการ และระบบโครงสร้างพื้นฐานอื่นๆ การพัฒนา ด้านเศรษฐกิจและการท่องเที่ยว การพัฒนาด้านการศึกษาและการพัฒนาทรัพยากรมนุษย์ การพัฒนาด้านการ พัฒนาคุณภาพชีวิตและสังคมเพื่อให้ประชาชนอยู่เย็นเป็นสุข การพัฒนาด้านการอนุรักษ์ทรัพยากรธรรมชาติและ สิ่งแวดล้อมให้ดำรงความสมบูรณ์และยั่งยืน และการพัฒนาด้านการเมืองและการบริหาร

๒. การกิจตามพระราชบัญญัติกำหนดแผนและขั้นตอนการกระจายอำนาจให้แก่องค์กรปกครองส่วนท้องถิ่น พ.ศ. ๒๕๔๒

มาตรา ๑๖ ให้องค์การบริหารส่วนตำบลมีอำนาจและหน้าที่ในการจัดระบบการบริการสาธารณะเพื่อประโยชน์ของประชาชนในท้องถิ่นของตนเองดังนี้

- (๑) การจัดทำแผนพัฒนาท้องถิ่นของตนเอง
- (๒) การจัดให้มีและบำรุงรักษาทางบก ทางน้ำ และทางระบายน้ำ
- (๓) การจัดให้มีและควบคุมตลาด ท่าเทียบเรือ ท่าข้าม และที่จอดรถ
- (๔) การสาธารณสุขูปโภคและการก่อสร้างอื่น ๆ
- (๕) การสาธารณสุขูปการ
- (๖) การส่งเสริม การฝึก และประกอบอาชีพ
- (๗) การพาณิชย์ และการส่งเสริมการลงทุน
- (๘) การส่งเสริมการท่องเที่ยว
- (๙) การจัดการศึกษา
- (๑๐) การสังคมสงเคราะห์ และการพัฒนาคุณภาพชีวิตเด็ก สตรี คนชรา และผู้ด้อยโอกาส
- (๑๑) การบำรุงรักษาศิลปะ จารีตประเพณี ภูมิปัญญาท้องถิ่น และวัฒนธรรมอันดีของท้องถิ่น
- (๑๒) การปรับปรุงแหล่งชุมชนแออัดและการจัดการเกี่ยวกับที่อยู่อาศัย
- (๑๓) การจัดให้มีและบำรุงรักษาสถานที่พักผ่อนหย่อนใจ
- (๑๔) การส่งเสริมกีฬา
- (๑๕) การส่งเสริมประชาธิปไตย ความเสมอภาค และสิทธิเสรีภาพของประชาชน
- (๑๖) ส่งเสริมการมีส่วนร่วมของราษฎรในการพัฒนาท้องถิ่น
- (๑๗) การรักษาความสะอาดและความเป็นระเบียบเรียบร้อยของบ้านเมือง
- (๑๘) การกำจัดมูลฝอย สิ่งปฏิกูล และน้ำเสีย
- (๑๙) การสาธารณสุข การอนามัยครอบครัว และการรักษาพยาบาล
- (๒๐) การจัดให้มีและควบคุมสุสานและฌาปนสถาน
- (๒๑) การควบคุมการเลี้ยงสัตว์
- (๒๒) การจัดให้มีและควบคุมการฆ่าสัตว์
- (๒๓) การรักษาความปลอดภัย ความเป็นระเบียบเรียบร้อย การอนามัย โรงมหรสพและสาธารณสถานอื่น ๆ
- (๒๔) การจัดการ การบำรุงรักษาและการใช้ประโยชน์จากป่าไม้ ที่ดิน ทรัพยากรธรรมชาติและสิ่งแวดล้อม
- (๒๕) การผังเมือง
- (๒๖) การขนส่งและการวิศวกรรมจราจร
- (๒๗) การดูแลรักษาที่สาธารณะ
- (๒๘) การควบคุมอาคาร
- (๒๙) การป้องกันและบรรเทาสาธารณภัย
- (๓๐) การรักษาความสงบเรียบร้อย การส่งเสริมและสนับสนุนการป้องกันและรักษาความปลอดภัยในชีวิตและทรัพย์สิน
- (๓๑) กิจการอื่นใดที่เป็นผลประโยชน์ของประชาชนในท้องถิ่น

๓. ภารกิจหลัก ที่องค์กรปกครองส่วนท้องถิ่นจะดำเนินการ

๑. ด้านการปรับปรุงโครงสร้างพื้นฐาน เช่น ถนน สะพาน เป็นต้น
๒. การปรับปรุงและพัฒนาสาธารณูปโภค เช่น ไฟฟ้า น้ำประปา เป็นต้น
๓. การรักษาความสะอาด ถนน ทางน้ำ ทางเดิน ที่สาธารณะ รวมทั้งการกำจัดมูลฝอย สิ่งปฏิกูล
๔. การป้องกันและระงับโรคติดต่อ
๕. การป้องกันและบรรเทาสาธารณภัย
๖. การพัฒนาและปรับปรุงการเมืองและการบริหาร
๗. การส่งเสริมและสนับสนุนการศึกษา ศาสนาและวัฒนธรรม
๘. การส่งเสริมและสนับสนุนกลุ่มอาชีพ
๙. การฟื้นฟูและส่งเสริมศิลปวัฒนธรรม จารีตประเพณีและภูมิปัญญาท้องถิ่น
๑๐. การสังคมสงเคราะห์ และการพัฒนาคุณภาพชีวิตเด็ก สตรี คนชรา คนพิการและผู้ด้อยโอกาส
๑๑. การส่งเสริมและพัฒนาแหล่งท่องเที่ยว
๑๒. การส่งเสริมและเสริมสร้างให้ราษฎรมีสุขภาพแข็งแรง
๑๓. การส่งเสริมการเกษตรและการประกอบอาชีพทางการเกษตร
๑๔. การจัดทำแผนพัฒนาองค์การบริหารส่วนตำบล
๑๕. การส่งเสริมประชาธิปไตย ความเสมอภาค และสิทธิเสรีภาพของประชาชน

๔. ภารกิจรอง ที่องค์กรปกครองส่วนท้องถิ่นจะดำเนินการ

๑. การจัดระเบียบชุมชน สังคมและการรักษาความปลอดภัย ความเป็นระเบียบเรียบร้อย
๒. การคุ้มครอง ดูแล และบำรุงรักษาทรัพยากรธรรมชาติและสิ่งแวดล้อม
๓. การสนับสนุนและส่งเสริมอุตสาหกรรมในครัวเรือน
๔. การคุ้มครองดูแลและรักษาทรัพย์สินอันเป็นสาธารณสมบัติของแผ่นดิน
๕. การฟื้นฟูวัฒนธรรมและส่งเสริมประเพณีในท้องถิ่น
๖. การสนับสนุนและส่งเสริมประเพณีในท้องถิ่น
๗. การส่งเสริมการเกษตรและการประกอบอาชีพทางการเกษตร
๘. ด้านการวางแผน การส่งเสริมการลงทุนประกอบการค้า
๙. การส่งเสริมการมีส่วนร่วมของราษฎรในการพัฒนาท้องถิ่น
๑๐. การสาธารณสุข การอนามัยครอบครัว และการรักษาพยาบาล
๑๑. การจัดการ การบำรุง และการใช้ประโยชน์จากป่าไม้ ที่ดิน ทรัพยากรธรรมชาติและสิ่งแวดล้อม
๑๒. การรักษาความสงบเรียบร้อย การส่งเสริมและสนับสนุนการป้องกันและรักษาความปลอดภัยในชีวิตและทรัพย์สินของราษฎร

๘.๑ โครงสร้างส่วนราชการ

โครงสร้างที่ต้องกำหนดส่วนราชการที่มีอยู่เดิม ได้แก่ สำนักปลัด อบต. กองคลัง กองช่าง กองการศึกษาศาสนาและวัฒนธรรม และหน่วยงานตรวจสอบภายใน

โครงสร้างตามแผนอัตรากำลังปัจจุบัน	โครงสร้างตามแผนอัตรากำลังใหม่	หมายเหตุ
<p>๑. สำนักปลัด อบต.</p> <p>๑.๑ งานบริหารงานทั่วไป</p> <p>๑.๒ งานนโยบายและแผน</p> <p>๑.๓ งานกฎหมายและคดี</p> <p>๑.๔ งานป้องกันและบรรเทาสาธารณภัย</p> <p>๑.๕ งานสวัสดิการและพัฒนาชุมชน</p>	<p>๑. สำนักปลัด อบต.</p> <p>๑.๑ งานราชการทั่วไปของ อบต.</p> <p>๑.๒ งานเลขานุการของนายก อบต. รองนายก อบต. และเลขานุการ นายก อบต.</p> <p>๑.๓ งานกิจการสภา อบต.</p> <p>๑.๔ งานประชาสัมพันธ์</p> <p>๑.๕ งานส่งเสริมและพัฒนาเทคโนโลยีสารสนเทศ</p> <p>๑.๖ งานคุ้มครองดูแลและบำรุงรักษาทรัพยากรธรรมชาติ</p> <p>๑.๗ งานสวัสดิการทางสังคม</p> <p>๑.๘ งานสังคมสงเคราะห์</p> <p>๑.๙ งานพัฒนาคุณภาพชีวิตเด็ก สตรี ผู้สูงอายุ และผู้ด้อยโอกาส</p> <p>๑.๑๐ งานส่งเสริมและพัฒนาอาชีพ</p> <p>๑.๑๑ งานส่งเสริมการเกษตร</p> <p>๑.๑๒ งานส่งเสริมการท่องเที่ยว</p> <p>๑.๑๓ งานการพาณิชย์</p> <p>๑.๑๔ งานการเลือกตั้ง</p> <p>๑.๑๕ งานวิเคราะห์นโยบายและแผน</p> <p>๑.๑๖ งานยุทธศาสตร์ของ อบต.</p> <p>๑.๑๗ งานจัดทำแผนพัฒนา อบต.</p> <p>๑.๑๘ งานส่งเสริมการมีส่วนร่วมของประชาชน ในการพัฒนาท้องถิ่น</p> <p>๑.๑๙ งานประสานแผนการพัฒนาจังหวัด</p> <p>๑.๒๐ งานบริการข้อมูล สถิติ ช่วยเหลือให้คำแนะนำทางวิชาการ</p> <p>๑.๒๑ งานงบประมาณ</p> <p>๑.๒๒ งานเสนอแนะขอรับการจัดสรรเงินอุดหนุนของ อบต.</p> <p>๑.๒๓ งานจัดทำข้อบัญญัติงบประมาณรายจ่ายประจำปี</p> <p>๑.๒๔ งานตรวจติดตามและประเมินผลแผนงานและโครงการ</p>	

โครงสร้างตามแผนอัตรากำลังปัจจุบัน	โครงสร้างตามแผนอัตรากำลังใหม่	หมายเหตุ
	<p>๑.๒๕ งานบริการสาธารณสุข</p> <p>๑.๒๖ งานส่งเสริมสาธารณสุข</p> <p>๑.๒๗. งานส่งเสริมสุขภาพ</p> <p>๑.๒๘งานสิ่งแวดล้อม</p> <p>๑.๒๙ งานนิติการ</p> <p>๑.๓๐ งานป้องกันและบรรเทาสาธารณภัย</p> <p>๑.๓๑งานรักษาความสงบเรียบร้อย</p> <p>๑.๓๒ งานบริหารงานบุคคลของพนักงานส่วนตำบลและพนักงานจ้างขององค์การบริหารส่วนตำบล</p> <p>๑.๓๓ งานเกี่ยวกับเงินเดือน ค่าจ้าง และค่าตอบแทน</p> <p>๑.๓๔ งานการวิเคราะห์การวางแผนอัตรากำลัง</p> <p>๑.๓๕ งานการคัดเลือกเพื่อเลื่อนและแต่งตั้งพนักงานส่วนตำบลให้ดำรงตำแหน่งในระดับที่สูงขึ้น</p> <p>๑.๓๖ งานการจัดตั้งส่วนราชการและการปรับปรุงโครงสร้างส่วนราชการ</p> <p>๑.๓๗ งานการลาทุกประเภท</p> <p>๑.๓๘ งานการกำหนดตำแหน่งและการปรับปรุงการกำหนดตำแหน่ง</p> <p>๑.๓๙ งานสวัสดิการทุกประเภท</p> <p>๑.๔๐ งานการสรรหาเกี่ยวกับการสอบแข่งขัน สอบคัดเลือก การคัดเลือก การย้าย การโอน การรับโอน การคัดเลือกเพื่อรับโอน</p> <p>๑.๔๑ งานส่งเสริมสนับสนุนการเพิ่มสมรรถภาพในการปฏิบัติงาน</p> <p>๑.๔๒ งานบรรจุและแต่งตั้ง</p> <p>๑.๔๓ งานแผนพัฒนาบุคลากร</p> <p>๑.๔๔ งานจัดทำควบคุม ตรวจสอบ แก้ไข บันทึกข้อมูลทะเบียนประวัติ</p> <p>๑.๔๕ งานการฝึกอบรม</p> <p>๑.๔๖ งานระบบสารสนเทศข้อมูลบุคลากรท้องถิ่นแห่งชาติ</p> <p>๑.๔๗ งานสนับสนุนเสริมสร้างคุณธรรม จริยธรรมและจรรยาบรรณ</p> <p>๑.๔๘ งานการประเมินผลการปฏิบัติราชการ</p>	

โครงสร้างตามแผนอัตรากำลังปัจจุบัน	โครงสร้างตามแผนอัตรากำลังใหม่	หมายเหตุ
<p>๒. กองคลัง</p> <p>๒.๑ งานการเงิน</p> <p>๒.๒ งานบัญชี</p> <p>๒.๓ งานพัฒนาและจัดเก็บรายได้</p> <p>๒.๔ งานทะเบียนทรัพย์สินและพัสดุ</p>	<p>๒. กองคลัง</p> <p>๒.๑ งานบริหารงานคลัง*</p> <p>๒.๒ งานการเงินและบัญชี*</p> <p>๒.๓ งานพัฒนารายได้*</p> <p>๒.๔ งานแผนที่ภาษีและทะเบียนทรัพย์สิน*</p> <p>๒.๕ งานพัสดุและทรัพย์สิน*</p> <p>๒.๖ งานสถิติการคลัง*</p> <p>๒.๗ งานจัดหาพัสดุ*</p> <p>๒.๘ งานทะเบียนทรัพย์สิน*</p> <p>๒.๙ งานเร่งรัดและจัดเก็บรายได้*</p> <p>๒.๑๐ งานบำเหน็จบำนาญ *</p> <p>๒.๑๑ งานบริหารงานทั่วไป*</p>	<p>*กำหนดชื่องานตามชื่อส่วนราชการ ชื่อสายงาน และระดับ</p>
<p>๓. กองช่าง</p> <p>๓.๑ งานก่อสร้าง</p> <p>๓.๒ งานออกแบบและควบคุมอาคาร</p> <p>๓.๓ งานประสานสาธารณูปโภค</p> <p>๓.๔ งานผังเมือง</p>	<p>๓. กองช่าง</p> <p>๓.๑ งานบริหารงานทั่วไป*</p> <p>๓.๒ งานควบคุมอาคาร*</p> <p>๓.๓ งานการโยธา*</p> <p>๓.๔ งานวิศวกรรมโยธา*</p> <p>๓.๕ งานสาธารณูปโภค*</p> <p>๓.๖ งานสำรวจและออกแบบ*</p> <p>๓.๗ งานควบคุมงานก่อสร้าง*</p> <p>๓.๘ งานผังเมือง *</p> <p>๓.๙ งานก่อสร้างและซ่อมบำรุง*</p> <p>๓.๑๐ งานจัดการคุณภาพน้ำ*</p>	<p>*กำหนดชื่องานตามชื่อส่วนราชการ ชื่อสายงาน และระดับ</p>
<p>๔. กองการศึกษา ศาสนา และวัฒนธรรม</p> <p>๔.๑ งานบริหารงานการศึกษา</p> <p>๔.๒ งานส่งเสริมการศึกษา ศาสนาและวัฒนธรรม</p> <p>๔.๓ งานการศึกษาปฐมวัย</p>	<p>๔. กองการศึกษา ศาสนา และวัฒนธรรม</p> <p>๔.๑ งานบริหารการศึกษา*</p> <p>๔.๒ งานพัฒนาการศึกษา*</p> <p>๔.๓ งานการศึกษาปฐมวัย*</p> <p>๔.๔ งานส่งเสริมการศึกษา ศาสนาและ* วัฒนธรรม</p> <p>๔.๕ งานบริหารงานทั่วไป *</p> <p>๔.๖ งานกิจกรรมเด็กและเยาวชน*</p> <p>๔.๗ งานส่งเสริมกีฬาและนันทนาการ*</p> <p>๔.๘ งานแผนงานและโครงการ*</p> <p>๔.๙ งานศูนย์พัฒนาเด็กเล็ก*</p> <p>๔.๑๐ งานบริหารงานบุคคลของพนักงานครู * บุคลากรทางการศึกษา ลูกจ้าง และพนักงานจ้างสังกัดสถานศึกษาและศูนย์พัฒนาเด็กเล็ก</p>	<p>*กำหนดชื่องานตามชื่อส่วนราชการ ชื่อสายงาน และระดับ</p>

โครงสร้างตามแผนอัตรากำลังปัจจุบัน	โครงสร้างตามแผนอัตรากำลังใหม่	หมายเหตุ
๕. หน่วยงานตรวจสอบภายใน ๕.๑ งานตรวจสอบภายใน	๕. หน่วยงานตรวจสอบภายใน ๕.๑ งานตรวจสอบภายใน	

(ลงชื่อ)



(นายบุญช่วย สุภาพ)

นายกองค์การบริหารส่วนตำบลปล้อง

กรอบอัตรากำลัง ๓ ปี ระหว่างปี ๒๕๖๔ - ๒๕๖๖
องค์การบริหารส่วนตำบลปล้อง อำเภอเทิง จังหวัดเชียงราย

ส่วนราชการ	กรอบ อัตรากำลัง เดิม	อัตราตำแหน่งที่คาดว่าจะ ต้องใช้ในช่วงระยะเวลา ๓ ปีข้างหน้า			เพิ่ม/ลด			หมายเหตุ
		๒๕๖๔	๒๕๖๕	๒๕๖๖	๒๕๖๔	๒๕๖๕	๒๕๖๖	
นักบริหารงานท้องถิ่น ระดับกลาง (ปลัด อบต.)	๑	๑	๑	๑	-	-	-	
นักบริหารงานท้องถิ่น ระดับต้น (รองปลัด อบต)	๑	๑	๑	๑	-	-	-	
สำนักปลัด (๐๑)								
นักบริหารงานทั่วไป ระดับต้น (หัวหน้าสำนักปลัด)	๑	๑	๑	๑	-	-	-	
นักทรัพยากรบุคคล (ปฏิบัติการ/ชำนาญการ)	๑	๑	๑	๑	-	-	-	
นักวิเคราะห์นโยบายและแผน (ปฏิบัติการ/ชำนาญการ)	๑	๑	๑	๑	-	-	-	
นักพัฒนาชุมชน (ปฏิบัติการ/ชำนาญการ)	๑	๑	๑	๑	-	-	-	
เจ้าพนักงานป้องกันและบรรเทา สาธารณภัย (ปฏิบัติงาน/ชำนาญงาน)	๑	๑	๑	๑	-	-	-	
เจ้าพนักงานธุรการ (ปฏิบัติงาน/ชำนาญงาน)	๑	๑	๑	๑	-	-	-	
พนักงานจ้างตามภารกิจ								
ผู้ช่วยเจ้าพนักงานพัฒนาชุมชน	๑	๑	๑	๑	-	-	-	
ผู้ช่วยเจ้าพนักงานธุรการ	๑	๑	๑	๑	-	-	-	ว่างเดิม
คนครัว (ผู้มีทักษะ)	๑	๑	๑	๑	-	-	-	ว่าง ๑๕ มี.ค.๒๕๖๔
พนักงานขับรถยนต์ (ผู้มีทักษะ)	๑	๑	๑	๑	-	-	-	
พนักงานจ้างทั่วไป								
คนงาน	๑	๑	๑	๑	-	-	-	

ส่วนราชการ	กรอบ อัตรา กำลัง เดิม	อัตราตำแหน่งที่คาดว่าจะ ต้องใช้ในช่วงระยะเวลา ๓ ปีข้างหน้า			เพิ่ม/ลด			หมายเหตุ
		๒๕๖๔	๒๕๖๕	๒๕๖๖	๒๕๖๔	๒๕๖๕	๒๕๖๖	
กองคลัง (๐๒)								
นักบริหารงานการคลัง อำนวยการท้องถิ่น ระดับต้น (ผู้อำนวยการกองคลัง)	๑	๑	๑	๑	-	-	-	อยู่ระหว่างรอ การสรรหาจาก ก.อบต. ว่างเมื่อวันที่ ๑ พ.ค.๒๕๖๑
นักวิชาการคลัง (ปฏิบัติการ/ชำนาญการ)	๑	๑	๑	๑	-	-	-	
นักวิชาการเงินและบัญชี (ปฏิบัติการ/ชำนาญการ)	๑	๑	๑	๑	-	-	-	
นักวิชาการพัสดุ (ปฏิบัติการ/ชำนาญการ)	๑	๑	๑	๑	-	-	-	ว่างเมื่อวันที่ ๑๗ เม.ย. ๒๕๖๒ รับโอน
เจ้าพนักงานพัสดุ (ปฏิบัติงาน/ชำนาญงาน)	๑	๑	๑	๑	-	-	-	
เจ้าพนักงานจัดเก็บรายได้ (ปฏิบัติงาน/ชำนาญงาน)	๑	๑	๑	๑	-	-	-	
กองช่าง (๐๓)								
นักบริหารงานช่าง อำนวยการท้องถิ่นระดับต้น (ผู้อำนวยการกองช่าง)	๑	๑	๑	๑	-	-	-	อยู่ระหว่างรอ การสรรหา จาก ก.อบต. ว่างเมื่อวันที่ ๑๖ก.ค.๒๕๖๐
นายช่างโยธา (ปฏิบัติงาน/ชำนาญงาน)	๑	๑	๑	๑	-	-	-	ว่างเมื่อวันที่ ๒ ส.ค.๒๕๖๔ รับโอน
วิศวกรโยธา (ปฏิบัติการ/ชำนาญการ)	-	-	๑	๑	-	+๑	-	ขอกำหนดเพิ่ม ตามโครงสร้างฯ
นายช่างไฟฟ้า (ปฏิบัติงาน/ชำนาญงาน)	-	-	๑	๑	-	+๑	-	ขอกำหนดเพิ่ม ตามโครงสร้างฯ
พนักงานจ้างตามภารกิจ								
ผู้ช่วยนายช่างโยธา	๑	๑	๑	๑	-	-	-	
พนักงานจ้างทั่วไป								
คนงาน	๑	๑	๑	๑	-	-	-	

ส่วนราชการ	กรอบ อัตรา กำลัง เดิม	อัตราตำแหน่งที่คาดว่าจะ ต้องใช้ในช่วงระยะเวลา ๓ ปีข้างหน้า			เพิ่ม/ลด			หมายเหตุ
		๒๕๖๔	๒๕๖๕	๒๕๖๖	๒๕๖๔	๒๕๖๕	๒๕๖๖	
กองการศึกษา ศาสนาและ วัฒนธรรม (๐๔)								
นักบริหารงาน การศึกษาฯ อำนวยการท้องถิ่น ระดับต้น (ผู้อำนวยการกองการศึกษา ฯ)	๑	๑	๑	๑	-	-	-	
นักวิชาการศึกษา (ปฏิบัติการ/ชำนาญการ)	-	-	๑	๑	-	+๑	-	ขอกำหนดเพิ่ม ตามโครงสร้างฯ
เจ้าพนักงานพัสดุ (ปฏิบัติงาน/ชำนาญงาน)	๑	๑	๑	๑	-	-	-	
ครู (เงินเดือนอันดับ คศ.๒)	๒	๒	๒	๒	-	-	-	
พนักงานจ้างตามภารกิจ								
ผู้ดูแลเด็ก (ผู้มีทักษะ)	๑	๑	๑	๑	-	-	-	
พนักงานจ้างทั่วไป								
คนงาน	๑	๑	๑	๑	-	-	-	
หน่วยตรวจสอบภายใน (๐๕)								
นักวิชาการตรวจสอบภายใน (ปฏิบัติการ/ชำนาญการ)	๑	๑	๑	๑	-	-	-	มีข้อผูกพันกับ กสณ. ว่างเมื่อวันที่ ๑ พ.ค. ๒๕๕๗
รวม	๓๐	๓๐	๓๓	๓๓	-	+๓	-	

(ลงชื่อ) 
(นางพัชรีร์ สุขสำราญ)
นักทรัพยากรบุคคลชำนาญการ

ผู้กรอกข้อมูล

(ลงชื่อ) สิบตำรวจเอก 

ผู้ตรวจสอบข้อมูล

(จำรอง นามนาย)

ปลัดองค์การบริหารส่วนตำบลปล้อง

(ลงชื่อ)


(นายบุญช่วย สุภาพ)

ผู้ตรวจสอบข้อมูล

นายกองค์การบริหารส่วนตำบลปล้อง

๙. ภาระค่าใช้จ่ายเกี่ยวกับเงินเดือนและประโยชน์ตอบแทนอื่น ค่าตอบแทนระเบียบบริหารงานบุคคลส่วนท้องถิ่น พ.ศ.๒๕๕๒ มาตรา ๓๕ (รวมเงินอุดหนุนในข้อบัญญัติงบประมาณรายจ่ายประจำปีพ.ศ.๒๕๖๔แล้ว)
องค์การบริหารส่วนตำบลปล้อง นำผลวิเคราะห์การกำหนดอัตราค่าจ้างด้านความกระจ่างค่าใช้จ่ายด้านการบริหารงานบุคคล เพื่อควบคุมการใช้จ่ายด้านงบประมาณบุคคล ไม่ให้เกินกว่าร้อยละ ๔๐ ของงบประมาณรายจ่ายประจำปี

ที่	ชื่อสถานงา	ระดับ	จำนวนทั้งหมด	จำนวนคนที่อยู่ปัจจุบัน			อัตราตำแหน่งที่คาด			อัตราค่าจ้าง			ค่าใช้จ่ยรวม (๔)			หมายเหตุ		
				จำนวน	เงินเดือน (๑)	เงินประจำตำแหน่ง (๒)	จะต้งใช้ในช่วระยะเวลา ๓ ปีข้างหน้า			ที่เพิ่มขึ้น (๓)			รวม					
							๒๕๖๔	๒๕๖๕	๒๕๖๖	๒๕๖๔	๒๕๖๕	๒๕๖๖	๒๕๖๔	๒๕๖๕	๒๕๖๖			
๑	ปลัด อบต. (นักบริหารงานท้องถิ่น)	กลาง	๑	๔๘๖,๗๕๐	๑๖๘,๐๐๐		๑	๑	๑	-	-	-	๑๖,๔๔๐	๑๖,๔๔๐	๑๖,๔๔๐	๕๐๓,๑๖๐	๕๓๙,๑๖๐	
๒	รองปลัด อบต. (นักบริหารงานท้องถิ่น)	ต้น	๑	๔๐๒,๗๒๐	๕๒,๐๐๐		๑	๑	๑	-	-	-	๑๓,๐๘๐	๑๓,๐๘๐	๑๓,๐๘๐	๕๒๙,๘๘๐	๕๕๓,๐๔๐	
๓	หัวหน้าสำนักปลัด อบต. (นักบริหารงานทั่วไป)	ต้น	๑	๓๙๖,๐๐๐	๕๒,๐๐๐		๑	๑	๑	-	-	-	๑๓,๓๒๐	๑๓,๓๒๐	๑๓,๓๒๐	๔๐๙,๓๒๐	๔๓๕,๗๒๐	
๔	นักทรัพยากรบุคคล	ชำนาญการ	๑	๒๙๙,๖๕๐	๐		๑	๑	๑	-	-	-	๑๒,๑๐๐	๑๒,๑๐๐	๑๒,๑๐๐	๓๑๑,๗๕๐	๓๓๖,๓๖๐	
๕	นักวิเคราะห์นโยบายและแผน	ชำนาญการ	๑	๓๕๖,๑๖๐	๐		๑	๑	๑	-	-	-	๑๓,๓๒๐	๑๓,๓๒๐	๑๓,๓๒๐	๓๖๙,๔๘๐	๓๙๖,๐๐๐	
๖	นักพัฒนาชุมชน	ชำนาญการ	๑	๓๕๖,๑๖๐	๐		๑	๑	๑	-	-	-	๑๓,๓๒๐	๑๓,๓๒๐	๑๓,๓๒๐	๓๖๙,๔๘๐	๓๙๖,๐๐๐	
๗	เจ้าพนักงานธุรการ	ปฏิบัติงาน	๑	๑๖๘,๓๖๐	๐		๑	๑	๑	-	-	-	๖,๔๘๐	๖,๔๘๐	๖,๔๘๐	๑๗๔,๘๔๐	๑๘๑,๖๔๐	
๘	เจ้าพนักงานป้องกันและบรรเทาสาธารณภัย	ปฏิบัติงาน	๑	๑๓๔,๔๐๐	๐		๑	๑	๑	-	-	-	๓,๗๒๐	๓,๗๒๐	๓,๗๒๐	๑๓๘,๑๒๐	๑๔๑,๕๒๐	
๙	ผู้ช่วยเจ้าพนักงานธุรการ	-	๑	๑๑๒,๘๐๐	๐		๑	๑	๑	-	-	-	๙,๔๐๐	๙,๔๐๐	๙,๔๐๐	๑๒๒,๒๐๐	๑๓๑,๖๐๐	ว่างเดิม
๑๐	ผู้ช่วยเจ้าพนักงานพัฒนาชุมชน	-	๑	๑๒๑,๓๒๐	๐		๑	๑	๑	-	-	-	๔,๙๒๐	๔,๙๒๐	๔,๙๒๐	๑๒๖,๒๔๐	๑๓๑,๔๐๐	
๑๑	พนักงานขับรถยนต์ (ผู้มีทักษะ)	-	๑	๑๒๑,๓๒๐	๐		๑	๑	๑	-	-	-	๔,๙๒๐	๔,๙๒๐	๔,๙๒๐	๑๒๖,๒๔๐	๑๓๑,๔๐๐	
๑๒	คนครัว (ผู้มีทักษะ)	-	๑	๑๑๒,๘๐๐	๐		๑	๑	๑	-	-	-	๙,๔๐๐	๙,๔๐๐	๙,๔๐๐	๑๒๒,๒๐๐	๑๓๑,๖๐๐	ว่าง ๑๕ มี.ค. ๒๕๖๔

ที่	ชื่อสายงาน	ระดับ ตำแหน่ง	จำนวน ทั้งหมด	จำนวนคนที่มีอยู่			อัตราค่าตอบแทนที่คาดว่าจะต้องใช้เวลา ๓ ปีข้างหน้า			อัตรากำลังคน เพิ่ม / ลด			ภาระค่าใช้จ่ายที่เพิ่มขึ้น			ค่าใช้จ่ายรวม			หมายเหตุ		
				จำนวน (คน)	เงินเดือน (๑)	เงินประจำ ตำแหน่ง (๒)	๒๕๖๔	๒๕๖๕	๒๕๖๖	๒๕๖๔	๒๕๖๕	๒๕๖๖	๒๕๖๔	๒๕๖๕	๒๕๖๖	๒๕๖๔	๒๕๖๕	๒๕๖๖			
	พนักงานช่างทั่วไป																				
๑๓	คนงาน	-	๑	๓๐๘,๐๐๐	๐	๑	๑	๑	๑	-	-	-	๒๕๖๔	๒๕๖๕	๒๕๖๖	๑๐๘,๐๐๐	๑๐๘,๐๐๐	๑๐๘,๐๐๐			
	กองคลัง (๑๕)																				
๑๔	ผู้อำนวยการกองคลัง (นักบริหารงานการคลัง)	ต้น	๑	๔๓๕,๖๐๐	๔๒,๐๐๐	๑	๑	๑	๑	-	-	-	๒๕๖๔	๒๕๖๕	๒๕๖๖	๔๔๙,๖๒๐	๔๖๒,๘๔๐	๔๗๖,๔๖๐		อยู่ระหว่าง	
																					ดำเนินการของ ก.อบต. ว่างเมื่อ วันที่ ๑ พ.ค. ๒๕๖๑
๑๕	นักวิชาการคลัง	ชำนาญการ	๑	๓๘๙,๔๐๐	๐	๑	๑	๑	๑	-	-	-	๒๕๖๔	๒๕๖๕	๒๕๖๖	๔๐๒,๙๒๐	๔๑๖,๑๖๐	๔๒๙,๒๔๐			
๑๖	นักวิชาการเงินและบัญชี	ปฏิบัติการ	๑	๑๙๙,๒๐๐	๐	๑	๑	๑	๑	-	-	-	๒๕๖๔	๒๕๖๕	๒๕๖๖	๒๐๗,๔๘๐	๒๑๔,๕๖๐	๒๒๒,๒๔๐			
๑๗	นักวิชาการพัสดุ	ป.ก./ช.ก.	๑	๓๕๕,๓๒๐	๐	๑	๑	๑	๑	-	-	-	๒๕๖๔	๒๕๖๕	๒๕๖๖	๓๖๗,๓๒๐	๓๗๙,๓๒๐	๓๙๑,๓๒๐		ว่างเต็ม ๑๖ เม.ย. ๒๕๖๓	
๑๘	เจ้าหน้าที่งานจัดเก็บรายได้	ปฏิบัติงาน	๑	๑๗๑,๗๒๐	๐	๑	๑	๑	๑	-	-	-	๒๕๖๔	๒๕๖๕	๒๕๖๖	๑๗๕,๒๐๐	๑๘๕,๒๘๐	๑๙๖,๓๖๐			
๑๙	เจ้าหน้าที่งานพัสดุ	ชำนาญงาน	๑	๒๕๙,๔๔๐	๐	๑	๑	๑	๑	-	-	-	๒๕๖๔	๒๕๖๕	๒๕๖๖	๒๖๙,๘๘๐	๒๘๐,๔๔๐	๒๙๑,๒๔๐			
	กองช่าง (๑๕)																				
๒๐	ผู้อำนวยการกองช่าง (นักบริหารงานช่าง)	ต้น	๑	๔๓๕,๖๐๐	๔๒,๐๐๐	๑	๑	๑	๑	-	-	-	๒๕๖๔	๒๕๖๕	๒๕๖๖	๔๔๙,๖๒๐	๔๖๒,๘๔๐	๔๗๖,๔๖๐		อยู่ระหว่าง	
																					ดำเนินการของ ก.อบต. ว่างเมื่อ วันที่ ๑๖ ก.ค. ๒๕๖๐
๒๑	วิศวกรโยธา	ป.ก./ช.ก.	๑	๓๕๕,๓๒๐	๐	๑	๑	๑	๑	-	-	-	๒๕๖๔	๒๕๖๕	๒๕๖๖	๓๗๙,๓๒๐	๓๙๑,๓๒๐	๔๐๒,๓๒๐		ขอปรับปรุงตาม โครงสร้างฯ	
๒๒	นายช่างไฟฟ้า	ป.ก./ช.ก.	๑	๒๙๗,๙๐๐	๐	๑	๑	๑	๑	-	-	-	๒๕๖๔	๒๕๖๕	๒๕๖๖	๓๐๗,๖๒๐	๓๑๗,๓๔๐	๓๒๗,๓๔๐		ขอปรับปรุงตาม โครงสร้างฯ	

ที่	ชื่อสถานงาน	ระดับ ตำแหน่ง	จำนวน ทั้งหมด	จำนวนคนที่มีอยู่			อัตราค่าแรงที่คาดว่าจะต้องใช้เวลา ๓ ปี ข้างหน้า			อัตราค่าจ้างคน เพิ่ม / ลด			ภาระค่าใช้จ่าย ที่เพิ่มขึ้น			ค่าใช้จ่ายรวม			หมายเหตุ	
				จำนวน (คน)	เงินเดือน (๑)	เงินประจำ ตำแหน่ง (๒)	๒๕๖๔	๒๕๖๕	๒๕๖๖	๒๕๖๔	๒๕๖๕	๒๕๖๖	๒๕๖๔	๒๕๖๕	๒๕๖๖	๒๕๖๔	๒๕๖๕	๒๕๖๖		
๒๓	นายช่างโยธา	ป.ง./ช.ง.	๑	-	๒๔๗,๙๐๐	๐	๑	๑	-	๒๕๖๔	๒๕๖๕	๒๕๖๖	๒๕๖๔	๒๕๖๕	๒๕๖๖	๓๑๗,๓๕๐	๓๑๗,๓๕๐	๓๑๗,๓๕๐	ว่าง ๒ ส.ค. ๒๕๖๔	
๒๔	พนักงานจ้างตามภารกิจ	-	๑	๑	๑๘๔,๒๐๐	๐	๑	๑	-	๒๕๖๔	๒๕๖๕	๒๕๖๖	๒๕๖๔	๒๕๖๕	๒๕๖๖	๑๙๙,๓๒๐	๑๙๙,๓๒๐	๒๐๗,๓๖๐		
๒๕	คนงาน	-	๑	๑	๑๐๘,๐๐๐	๐	๑	๑	-	๒๕๖๔	๒๕๖๕	๒๕๖๖	๒๕๖๔	๒๕๖๕	๒๕๖๖	๑๐๘,๐๐๐	๑๐๘,๐๐๐	๑๐๘,๐๐๐		
กองการศึกษา ศาสนาและวัฒนธรรม (๑๘)																				
๒๖	ผู้อำนวยการกองการศึกษา (นับบริหารงานการศึกษา)	ต้น	๑	๑	๔๐๒,๗๒๐	๕๒,๐๐๐	๑	๑	-	๒๕๖๔	๒๕๖๕	๒๕๖๖	๒๕๖๔	๒๕๖๕	๒๕๖๖	๔๑๖,๑๖๐	๔๑๖,๑๖๐	๔๑๖,๑๖๐		
๒๗	นักวิชาการศึกษา	ป.ก./ช.ก.	๑	-	๓๕๕,๓๒๐	๐	๑	๑	+	๒๕๖๔	๒๕๖๕	๒๕๖๖	๒๕๖๔	๒๕๖๕	๒๕๖๖	๓๖๗,๓๒๐	๓๖๗,๓๒๐	๓๙๑,๓๒๐	ขอรับเงินตาม โครงสร้างฯ	
๒๘	เจ้าพนักงานพัสดุ	ชำนาญงาน	๑	๑	๒๖๙,๘๘๐	๐	๑	๑	-	๒๕๖๔	๒๕๖๕	๒๕๖๖	๒๕๖๔	๒๕๖๕	๒๕๖๖	๒๘๔,๗๖๐	๒๘๔,๗๖๐	๓๐๒,๒๘๐		
ศูนย์พัฒนาเด็กเล็ก อบต.ปล้อง																				
๒๙	ครูผู้ดูแลเด็ก	ศศ.๒	๒	๒	๐	๐	๒	๒	-	๒๕๖๔	๒๕๖๕	๒๕๖๖	๒๕๖๔	๒๕๖๕	๒๕๖๖	๐	๐	๐	ใช้เงินอุดหนุน	
๓๐	ผู้ดูแลเด็ก (ผู้มีทักษะ)	-	๑	๑	๕๓,๑๖๐	๐	๑	๑	-	๒๕๖๔	๒๕๖๕	๒๕๖๖	๒๕๖๔	๒๕๖๕	๒๕๖๖	๖๖,๘๘๐	๖๖,๘๘๐	๗๔,๐๕๐	จ้างบท้องถิ่น	
๓๑	ผู้ดูแลเด็ก	-	๑	๑	๑๐๘,๐๐๐	๐	๑	๑	-	๒๕๖๔	๒๕๖๕	๒๕๖๖	๒๕๖๔	๒๕๖๕	๒๕๖๖	๑๐๘,๐๐๐	๑๐๘,๐๐๐	๑๐๘,๐๐๐		

ที่	ชื่อสายงาน	ระดับตำแหน่ง	จำนวนทั้งหมด	จำนวนคนที่มีอยู่		อัตราตำแหน่งที่คาดว่า จะตั้งใช้ใน ช่วงระยะเวลา ๓ ปีข้างหน้า	อัตรากำลังคน			ภาระค่าใช้จ่าย ที่เพิ่มขึ้น			ค่าใช้จ่ายรวม	หมายเหตุ
				จำนวน	ปัจจุบัน		เพิ่ม / ลด	๒๕๖๔	๒๕๖๕	๒๕๖๖	๒๕๖๔	๒๕๖๕		
๓๒	นักวิชาการตรวจสอบภายใน	ป.ก./ช.ก.	๑	-	๓๕๕,๓๒๐	๑	๑	-	-	๑๒,๐๐๐	๑๒,๐๐๐	๑๒,๐๐๐	๓๗๙,๓๒๐	มีข้อมูลเทียบกับ กสส. ว่าจมีเมื่อวันที่ ๓ ต.ค. ๒๕๕๗
รวม				๓๓	๓๗๘,๕๐๐	๓๓	-	+๓	-	๒๗๕,๒๘๐	๒๘๗,๕๒๐	๓๐๐,๓๒๐	๘,๐๗๗,๘๘๐	
<p>ประมาณการประโยชน์ตอบแทนอื่น ๑๕%</p> <p>รวมเป็นค่าใช้จ่ายบุคคลทั้งสิ้น</p> <p>คิดร้อยละ ๕๐ ของงบประมาณรายจ่ายประจำปี</p>														




งบประมาณรายจ่ายตามข้อบัญญัติ ปี ๒๕๖๔ ๓๕,๙๒๒,๑๕๗.๐๐

ประมาณการรายจ่ายตามข้อบัญญัติ ปี ๒๕๖๕ ๓๘,๖๙๘,๗๐๐.๐๐

ประมาณการรายจ่ายตามข้อบัญญัติ ปี ๒๕๖๖ ๔๐,๖๓๓,๖๓๕.๐๐

หมายเหตุ

- ฐานการคำนวณงบประมาณรายจ่ายประจำปี พ.ศ.๒๕๖๖ ให้ประมาณการเพิ่มขึ้นร้อยละ ๕ ของงบประมาณรายจ่ายประจำปี ๒๕๖๕
- งบประมาณรายจ่ายประจำปี ๒๕๖๕ จำนวน ๓๘,๖๙๘,๗๐๐ บาท = (๓๘,๖๙๘,๗๐๐x๕%) + ๓๘,๖๙๘,๗๐๐ = ๔๐,๖๓๓,๖๓๕.- บาท
- : ข้าราชการถ่ายโอน ลูกจ้างประจำถ่ายโอน รวมถึงข้าราชการครู บุคลากรทางการศึกษา ลูกจ้างประจำ และพนักงานจ้าง ที่ได้รับเงินอุดหนุนไว้เป็นแผนอัตรากำลัง แต่ไม่ได้นำมาคิดรวมเป็นภาระค่าใช้จ่ายเกี่ยวกับเงินเดือนและประโยชน์ตอบแทนอื่น ตามมาตรา ๓๕
- * ข้อมูลในช่องเงินเดือน (๑) ต้องมีจำนวนตรงกับข้อมูลในช่องเงินเดือนของบัญชีแสดงจัดคนลงสู่ตำแหน่งและการกำหนดเลขที่ตำแหน่งในแผนอัตรากำลัง
- : ใบบันทึกรายการตามลำดับรหัสส่วนราชการ (สำนักหรือกอง) ในองค์กรปกครองส่วนท้องถิ่นนั้น ตามหนังสือ ก.จ. ก.ท. และ ที่ มท.๐๘๐๙.๕/ว ๕๖ ลงวันที่ ๑๓ พฤศจิกายน ๒๕๕๕ เรื่อง การจัดตำแหน่งข้าราชการหรือพนักงานส่วนท้องถิ่นเข้าสู่ประเภทตำแหน่งฯ

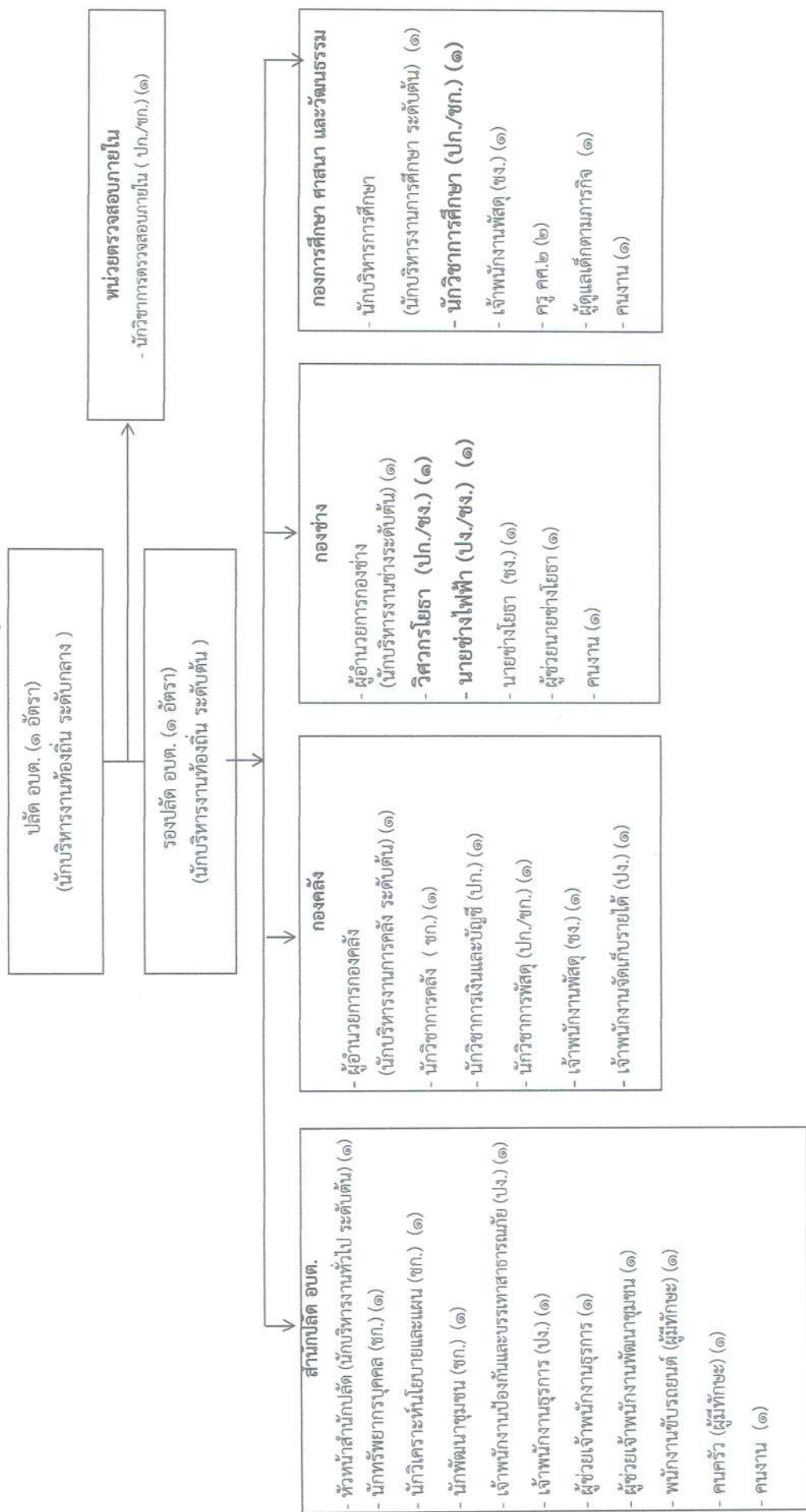
(ลงชื่อ)  ผู้กรอกข้อมูล (ลงชื่อ) สิบตำรวจเอก  ผู้ตรวจสอบ (ลงชื่อ) ผู้รับรอง  (นายบุญชัย สุภาพ)

นักทรัพยากรบุคคลชำนาญ (นางพัชรี สุขสำราญ) นายกองดีการบริหารส่วนตำบลปล้อง

ปลัดองค์การบริหารส่วนตำบลปล้อง

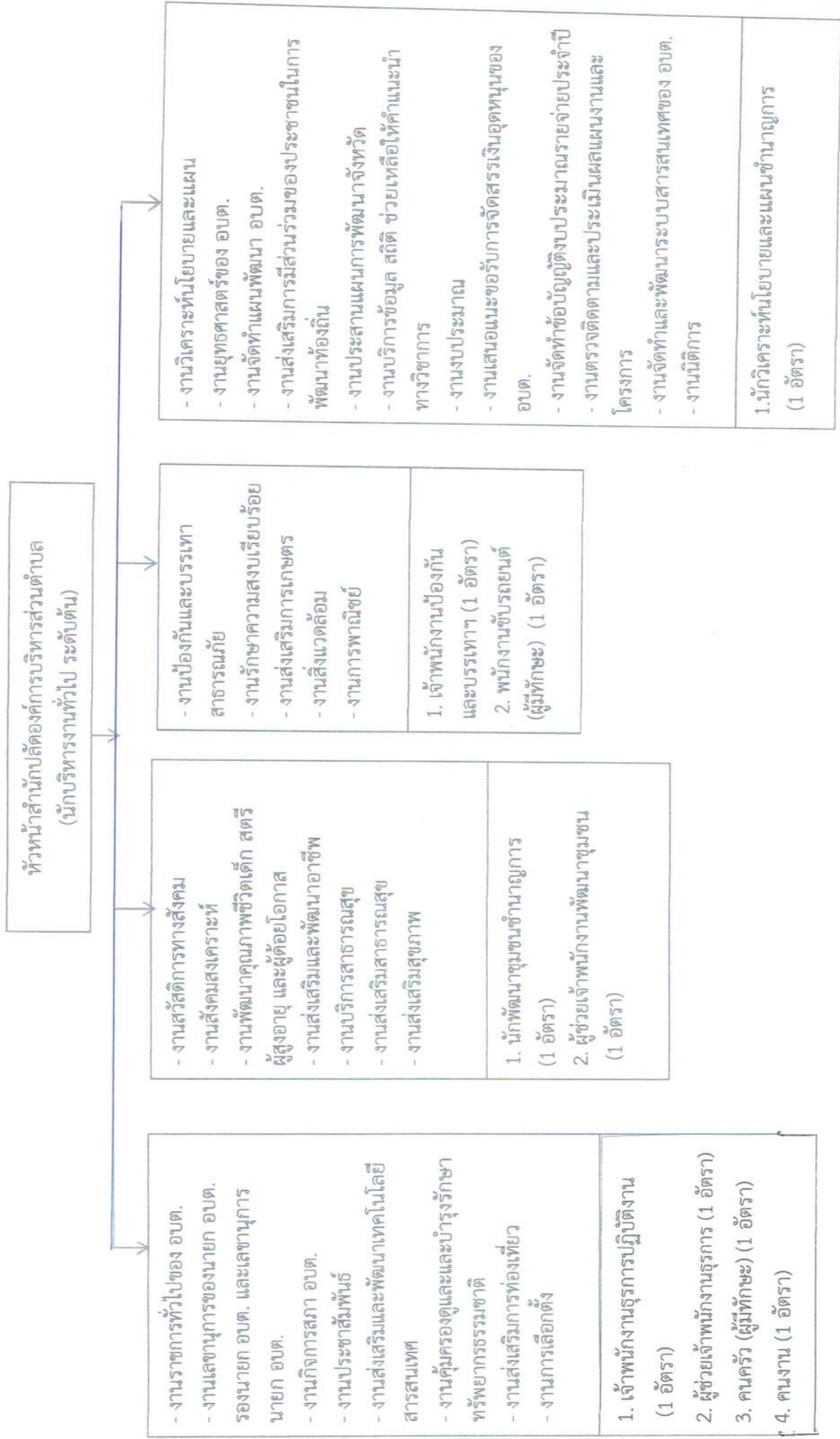
แผนภูมิโครงสร้างการแบ่งส่วนราชการตามแผนอัตรากำลัง ๓ ปี

โครงสร้างอัตรากำลังพนักงานองค์การบริหารส่วนตำบล พนักงานครูองค์การบริหารส่วนตำบล และพนักงานจ้าง



ระดับ	บริหารงานท้องถิ่น ระดับกลาง	บริหารงานท้องถิ่น ระดับต้น	อำนาจการท้องถิ่น ระดับต้น	วิชาการ ระดับชำนาญพิเศษ	วิชาการ ระดับชำนาญการ	วิชาการ ระดับปฏิบัติการ	ทั่วไป ระดับอาวุโส	ทั่วไป ระดับชำนาญงาน	ทั่วไป ระดับปฏิบัติงาน	ทั่วไป	ครู คศ.๑	ครู คศ.๒	พนักงานจ้าง ตามภารกิจ	พนักงานจ้าง ทั่วไป
จำนวน	๑	๑	๔	-	๔	๑	-	๓	๓	๓	-	๒	๔	๓

ผังโครงสร้างสำนักปลัดองค์การบริหารส่วนตำบล
องค์การบริหารส่วนตำบลปล้อง
อำเภอเทิง จังหวัดเชียงราย



โครงสร้างสำนักงานปลัดองค์การบริหารส่วนตำบล
องค์การบริหารส่วนตำบลปล้อง
อำเภอเทิง จังหวัดเชียงราย

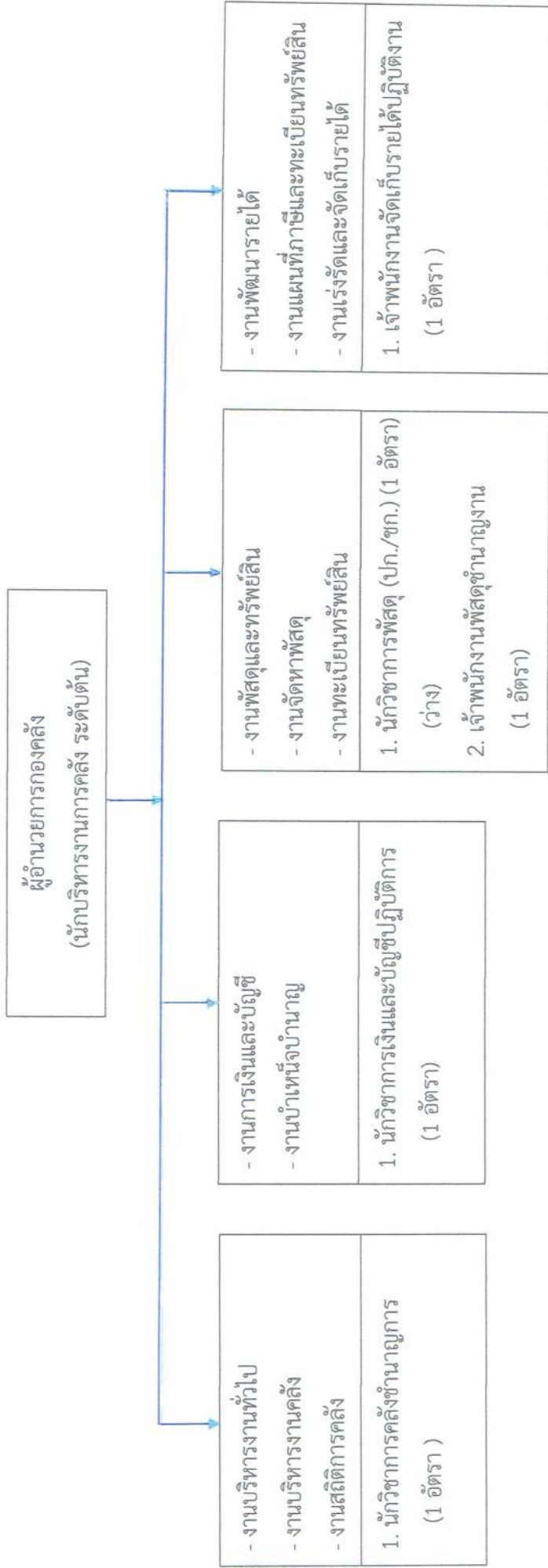
หัวหน้าสำนักงานปลัดองค์การบริหารส่วนตำบล
(นักบริหารงานทั่วไป ระดับต้น)

<ul style="list-style-type: none"> - งานบริหารงานบุคคลของพนักงานส่วนตำบล และพนักงานจ้างของ อบต. - งานการวิเคราะห์การวางแผนอัตรากำลัง - งานการจัดตั้งส่วนราชการและการปรับปรุงโครงสร้างส่วนราชการ - งานการกำหนดตำแหน่งและการปรับปรุงการกำหนดตำแหน่ง - งานการสรรหาเกี่ยวกับการสอบแข่งขัน สอบคัดเลือก การคัดเลือกการย้าย การโอน การรับโอน การคัดเลือกเพื่อรับโอน - งานส่งเสริมสนับสนุนการเพิ่มสมรรถภาพในการปฏิบัติงาน - งานบรรจุและแต่งตั้ง - งานระบบสารสนเทศข้อมูลบุคลากรท้องถิ่นแห่งชาติ 	<ul style="list-style-type: none"> - งานเกี่ยวกับเงินเดือน ค่าจ้าง และค่าตอบแทน - งานการคัดเลือกเพื่อเลื่อนและแต่งตั้งพนักงานส่วนตำบลให้ดำรงตำแหน่งในระดับที่สูงขึ้น - งานการลาทุกประเภท - งานสวัสดิการทุกประเภท - งานแผนพัฒนาบุคลากร - งานการฝึกอบรม - งานสนับสนุนเสริมสร้างคุณธรรม จริยธรรมและจรรยาบรรณ - งานจัดทำควบคุม ตรวจสอบ แก้ไข บันทึกข้อมูลทะเบียนประวัติ - งานการประเมินผลการปฏิบัติงาน
--	---

1. นักทรัพยากรบุคคลชำนาญการ (1 อัตรา)

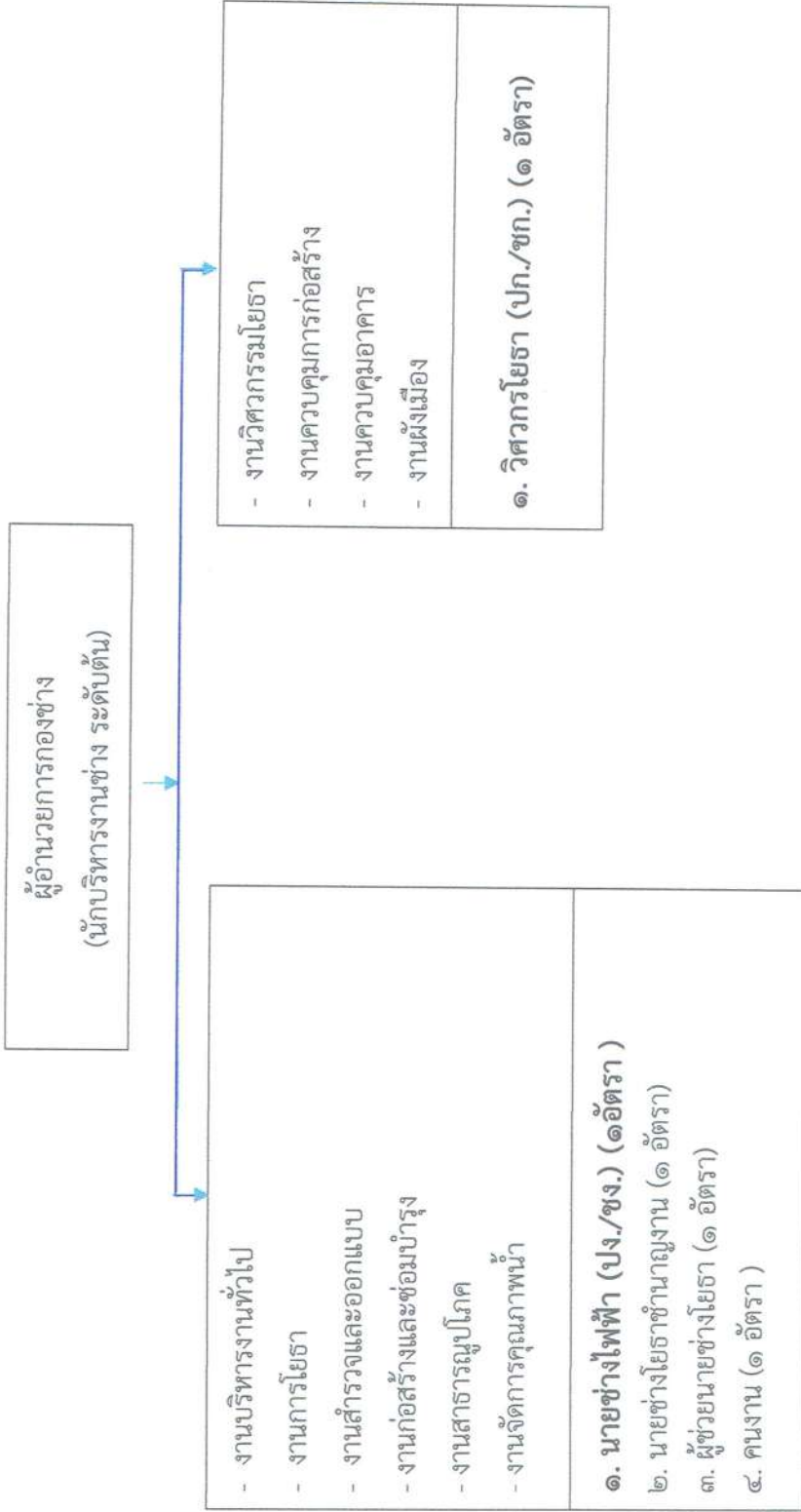
ระดับ	อำนาจการ ท้องถิ่นระดับ	อำนาจการ ท้องถิ่น	อำนาจการ ท้องถิ่น ระดับสูง	ประเภท วิชาการ (ปก.)	ประเภท วิชาการ (ชก.)	ประเภท วิชาการ (ชข.)	ประเภท ทั่วไป (ปง.)	ประเภท ทั่วไป (ชง.)	ประเภท ทั่วไป (อาวุโส)	ลูกจ้างประจำ	พนักงานจ้าง	รวมทั้งสิ้น
จำนวน	๑	-	-	๓	-	-	๒	-	-	-	๔	๑๐

ผังโครงสร้างองค์กร
องค์การบริหารส่วนตำบลปล้อง
อำเภอเทิง จังหวัดเชียงราย



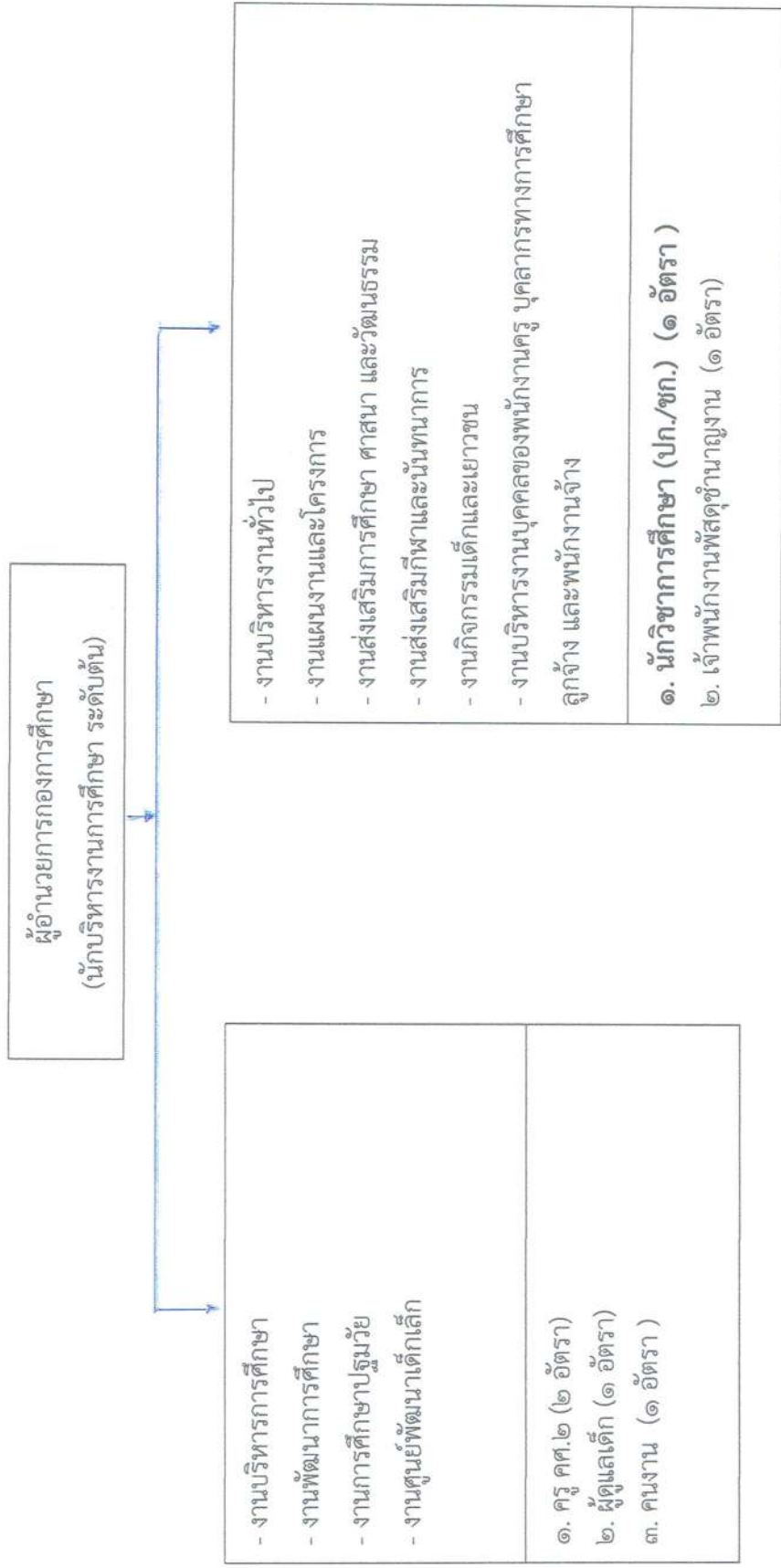
ระดับ	อำนาจการ ท้องถิ่น ระดับต้น	อำนาจการ ท้องถิ่น ระดับกลาง	อำนาจการ ท้องถิ่น ระดับสูง	ประเภท วิชาการ (ปก./ชก.)	ประเภท วิชาการ (ปก.)	ประเภท วิชาการ (ชก.)	ประเภท วิชาการ (ชพ.)	ประเภท ทั่วไป (พง.)	ประเภท ทั่วไป (ชง.)	ประเภท ทั่วไป (อารุโส)	ลูกจ้างประจำ	พนักงานจ้าง	รวมทั้งสิ้น
จำนวน	๑	-	-	๑	๑	๑	-	๑	๑	-	-	-	๖

ผังโครงสร้างกองช่าง
องค์การบริหารส่วนตำบลปล้อง
อำเภอเทิง จังหวัดเชียงราย



ระดับ	ผู้อำนวยการ ท้องถิ่น ระดับต้น	ผู้อำนวยการ ท้องถิ่น ระดับกลาง	ผู้อำนวยการ ท้องถิ่น ระดับสูง	ประเภท วิชาการ (ปก./ชก.)	ประเภท วิชาการ (ชก.)	ประเภท วิชาการ (ชพ.)	ประเภท วิชาการ (ชช.)	ประเภท ทั่วไป (ปง./ชง.)	ประเภท ทั่วไป (ชง.)	ประเภท ทั่วไป (อกรุโส)	ลูกจ้าง ประจำ	พนักงานจ้าง	รวมทั้งสิ้น
จำนวน	๑	-	-	๑	-	-	-	๑	๑	-	-	๒	๖

ผังโครงสร้างกองการศึกษา ศาสนาและวัฒนธรรม
องค์การบริหารส่วนตำบลปล้อง
อำเภอเทิง จังหวัดเชียงราย



ระดับ	อำนาจการ ท้องถิ่น ระดับต้น	อำนาจการ ท้องถิ่น ระดับกลาง	อำนาจการ ท้องถิ่น ระดับสูง	ประเภท วิชาการ (ปก./ชก)	ประเภท วิชาการ (ชก.)	ประเภท วิชาการ (ชพ.)	ประเภท วิชาการ (ชข.)	ประเภท ทั่วไป (ปง.)	ประเภท ทั่วไป (ชง.)	ประเภท ทั่วไป (อวุโส)	ครู	ผู้ดูแลเด็ก	พนักงาน จ้าง	รวมทั้งสิ้น
จำนวน	๑	-	-	๑	-	-	-	-	๑	-	๒	๑	๑	๗

๑๑. บัญชีแสดงจัดคณลงสู่ตำแหน่งและการกำหนดเลขที่ตำแหน่งในส่วนราชการ

ที่	ชื่อ - สกุล	คุณวุฒิ การศึกษา	กรอบอัตรากำลังเดิม			กรอบอัตรากำลังใหม่			เงินเดือน			หมายเหตุ
			เลขที่ตำแหน่ง	ตำแหน่ง	ระดับ	เลขที่ตำแหน่ง	ตำแหน่ง	ระดับ	เงินเดือน	เงินเพิ่มอื่นๆ/เงิน ประจำตำแหน่ง	เงินเพิ่มอื่นๆ/เงิน ค่าตอบแทน	
๑	ส.ต.อ.จำลอง นมมย	นบ.	๑๒-๓-๐๐-๑๑๐๑-๐๐๑	ปลัด อบต. (นักบริหารงานท้องถิ่น)	กลาง	๑๒-๓-๐๐-๑๑๐๑-๐๐๑	ปลัด อบต. (นักบริหารงานท้องถิ่น)	กลาง	๔๕๖,๗๒๐ (๔๐,๕๖๐x๑๒)	๕๕,๐๐๐ (๗,๐๐๐x๑๒)	๕๕,๐๐๐ (๗,๐๐๐x๑๒)	๖๕๔,๗๒๐
๒	จ.ส.อ.สัมพันธ์ ใจกว้าง	ร.บ.ม.	๑๒-๓-๐๐-๑๑๐๑-๐๐๒	รองปลัด อบต. (นักบริหารงานท้องถิ่น)	ต้น	๑๒-๓-๐๐-๑๑๐๑-๐๐๒	รองปลัด อบต. (นักบริหารงานท้องถิ่น)	ต้น	๔๐๖,๗๒๐ (๓๓,๕๖๐x๑๒)	-	๕๒,๐๐๐ (๓,๕๐๐x๑๒)	๔๕๘,๗๒๐

สำนักปลัด

พนักงานส่วนตำบล

ที่	ชื่อ - สกุล	คุณวุฒิ การศึกษา	กรอบอัตรากำลังเดิม			กรอบอัตรากำลังใหม่			เงินเดือน			หมายเหตุ
			เลขที่ตำแหน่ง	ตำแหน่ง	ระดับ	เลขที่ตำแหน่ง	ตำแหน่ง	ระดับ	เงินเดือน	เงินเพิ่มอื่นๆ/เงิน ประจำตำแหน่ง	เงินเพิ่มอื่นๆ/เงิน ค่าตอบแทน	
๓	นางสามลัดดีศรี สุภาพ	ร.บ.ม.	๑๒-๓-๐๑-๒๑๐๑-๐๐๑	หัวหน้าสำนักงานปลัด (นักบริหารงานทั่วไป)	ต้น	๑๒-๓-๐๑-๒๑๐๑-๐๐๑	หัวหน้าสำนักงานปลัด (นักบริหารงานทั่วไป)	ต้น	๓๕๖,๐๐๐ (๓๓,๐๐๐x๑๒)	-	๕๒,๐๐๐ (๓,๕๐๐x๑๒)	๔๐๘,๐๐๐
๔	นางสาวไฉชา เขื่อนเมธ	ร.บ.ม.	๑๒-๓-๐๑-๓๑๐๑-๐๐๑	นักวิเคราะห์นโยบายและแผน	ชำนาญการ	๑๒-๓-๐๑-๓๑๐๑-๐๐๑	นักวิเคราะห์นโยบายและแผน	ชำนาญการ	๓๕๖,๑๖๐ (๒๙,๖๘๐x๑๒)	-	-	-
๕	นางพัชรีย์ สุขสำราญ	ร.บ.ม.	๑๒-๓-๐๑-๓๑๐๒-๐๐๑	นักทรัพยากรบุคคล	ปฏิบัติการ	๑๒-๓-๐๑-๓๑๐๒-๐๐๑	นักทรัพยากรบุคคล	ชำนาญการ	๒๙๙,๖๔๐ (๒๔,๙๖๐x๑๒)	-	-	-
๖	นางสาวรุ่งรัตน์ ปีมิ่ง	ศ.ค.ม. (การพัฒนาระดับสูง)	๑๒-๓-๐๑-๓๙๐๑-๐๐๑	นักพัฒนาชุมชน	ชำนาญการ	๑๒-๓-๐๑-๓๙๐๑-๐๐๑	นักพัฒนาชุมชน	ชำนาญการ	๓๕๖,๑๖๐ (๒๙,๖๘๐x๑๒)	-	-	-
๗	นางสาวจิราภา กัมพะคำ	นบ.บ.	๑๒-๓-๐๑-๔๑๐๑-๐๐๑	เจ้าพนักงานธุรการ	ปฏิบัติงาน	๑๒-๓-๐๑-๔๑๐๑-๐๐๑	เจ้าพนักงานธุรการ	ปฏิบัติงาน	๑๖๙,๓๖๐ (๑๔,๐๓๐x๑๒)	-	-	-
๘	นายเอกภิมพร เขื่อนทา	ปว.ช.	๑๒-๓-๐๑-๔๙๐๕-๐๐๑	เจ้าพนักงานป้องกันและ บรรเทาสาธารณภัย	ปฏิบัติงาน	๑๒-๓-๐๑-๔๙๐๕-๐๐๑	เจ้าพนักงานป้องกันและ บรรเทาสาธารณภัย	ปฏิบัติงาน	๑๓๘,๔๐๐ (๑๑,๕๐๐x๑๒)	-	-	-

พนักงานจ้างตามภารกิจ

ที่	ชื่อ - สกุล	คุณวุฒิ การศึกษา	กรอบอัตราเก่าเพิ่มเติม			กรอบอัตราเก่าสิ่งใหม่			เงินเดือน			หมายเหตุ
			เลขที่ตำแหน่ง	ตำแหน่ง	ระดับ	เลขที่ตำแหน่ง	ตำแหน่ง	ระดับ	เงินเดือน	เงินประจำตำแหน่ง	เงินเพิ่มอื่น ๆ/เงิน ค่าตอบแทน	
๔	-		-	ผู้ช่วยเจ้าพนักงานธุรการ	-	-	ผู้ช่วยเจ้าพนักงานธุรการ	-	๑๑๒,๘๐๐ (๙,๔๐๐x๑๒)	-	-	ว่างเต็ม ๑ ต.ค. ๒๕๖๐
๑๐	นายณนทีพัฒน์ บุญเชื้อ	วปศ.	-	ผู้ช่วยเจ้าพนักงานพัฒนา ชุมชน	-	-	ผู้ช่วยเจ้าพนักงานพัฒนา ชุมชน	-	๑๒๒,๓๒๐ (๑๐,๑๐๐x๑๒)	-	-	
๑๑	นายกิตติชัย ชุมภู	ม. ๖	-	พนักงานขับรถยนต์ (ผู้มีทักษะ)	-	-	พนักงานขับรถยนต์ (ผู้มีทักษะ)	-	๑๒๒,๓๒๐ (๑๐,๑๐๐x๑๒)	-	-	
๑๒	นางคนึงนิจ เอียงบุญ	ปวช. (เกษตร)	-	คนครัว (ผู้มีทักษะ)	-	-	คนครัว (ผู้มีทักษะ)	-	๑๑๒,๘๐๐ (๙,๔๐๐x๑๒)	-	-	ว่าง ๑๕ มี.ค. ๖๔

พนักงานจ้างทั่วไป

ที่	ชื่อ - สกุล	คุณวุฒิ การศึกษา	กรอบอัตราเก่าสิ่งเดิม			กรอบอัตราเก่าสิ่งใหม่			เงินเดือน			หมายเหตุ
			เลขที่ตำแหน่ง	ตำแหน่ง	ระดับ	เลขที่ตำแหน่ง	ตำแหน่ง	ระดับ	เงินเดือน	เงินประจำตำแหน่ง	เงินเพิ่มอื่น ๆ/เงิน ค่าตอบแทน	
๑๓	นายสิทธิศักดิ์ หนีง่า	ม. ๖	-	คนงานทั่วไป	-	-	คนงาน	-	๑๐๘,๐๐๐ (๙,๐๐๐x๑๒)	-	-	

(ลงชื่อ)  ผู้กรอกข้อมูล
(นางพัชรี สุขหาราย)

(ลงชื่อ) สิบตำรวจเอก  ผู้ตรวจสอบข้อมูล
(จารอง นามนาย)

(ลงชื่อ)  ผู้รับรองข้อมูล
(นายบุญช่วย สุภาพ)

ปลัดองค์การบริหารส่วนตำบลปล้อง

นายกองค์การบริหารส่วนตำบลปล้อง

บัญชีแสดงจัดคนลงตำแหน่งและภารกิจกำหนดเลขที่ตำแหน่งในส่วนราชการ


กองคลัง

พนักงานส่วนตำบล

ที่	ชื่อ - สกุล	คุณวุฒิ การศึกษา	กรอบอัตรากำลังเดิม			กรอบอัตรากำลังใหม่			เงินเดือน			หมายเหตุ
			เลขที่ตำแหน่ง	ตำแหน่ง	ระดับ	เลขที่ตำแหน่ง	ตำแหน่ง	ระดับ	เงินเดือน	เงินประจำตำแหน่ง	เงินเพิ่มอื่นๆ/ เงินค่าตอบแทน	
๑	-	-	๑๒-๓-๐๔-๒๑๖๒-๐๐๑	ผู้อำนวยการคลัง (นักบริหารงานคลัง)	ต้น	๑๒-๓-๐๔-๒๑๖๒-๐๐๑	ผู้อำนวยการคลัง (นักบริหารงานคลัง)	ต้น	๔๓๕,๖๐๐ ค่ากลางเงินเดือน	๔๒,๐๐๐ (๓,๕๐๐x๑๒)	-	๔๓๗,๖๐๐ ว่างเต็ม ๑ พ.ค. ๒๕๖๑ "อยู่ระหว่าง ดำเนินการของ ก.อบต."
๒	นางนงคราญ เป็ถหนู	บ.ม.	๑๒-๓-๐๔-๒๑๖๒-๐๐๑	นักวิชาการคลัง	ชำนาญการ	๑๒-๓-๐๔-๒๑๖๒-๐๐๑	นักวิชาการคลัง	ชำนาญการ	๓๘๘,๕๐๐ (๒๒,๕๕๐x๑๒)	-	-	-
๓	นางสาววิวรรณ์ เสาร์แก้ว	บ.บ. (การบัญชี)	๑๒-๓-๐๔-๒๑๖๒-๐๐๑	นักวิชาการเงินและบัญชี	ปฏิบัติการ	๑๒-๓-๐๔-๒๑๖๒-๐๐๑	นักวิชาการเงินและบัญชี	ปฏิบัติการ	๑๘๘,๒๐๐ (๑๖,๖๐๐x๑๒)	-	-	-
๔	-	-	๑๒-๓-๐๔-๒๑๖๒-๐๐๑	นักวิชาการพัสดุ	ป.ก./ช.ก.	๑๒-๓-๐๔-๒๑๖๒-๐๐๑	นักวิชาการพัสดุ	ป.ก./ช.ก.	๓๕๕,๓๒๐ ค่ากลางเงินเดือน	-	-	ว่างเต็ม ๑๖ เม.ย. ๒๕๖๓
๕	นางสาวกัญญาพัชญ์ คำแก้ว	บ.บ. (การจัดการทั่วไป)	๑๒-๓-๐๔-๒๑๖๒-๐๐๑	จพง. จัดเก็บรายได้	ปฏิบัติงาน	๑๒-๓-๐๔-๒๑๖๒-๐๐๑	จพง. จัดเก็บรายได้	ปฏิบัติงาน	๑๗๑,๗๒๐ (๑๔,๓๑๐x๑๒)	-	-	-
๕	นางกรรช สมบูรณ์	บ.บ. (การจัดการ)	๑๒-๓-๐๔-๒๑๖๒-๐๐๑	เจ้าพนักงานพัสดุ	ชำนาญงาน	๑๒-๓-๐๔-๒๑๖๒-๐๐๑	เจ้าพนักงานพัสดุ	ชำนาญงาน	๒๕๙,๕๕๐ (๒๑,๖๒๐x๑๒)	-	-	-

(ลงชื่อ)  ผู้กรอกข้อมูล
(นางพัชรี สุขสำราญ)
นักทรัพยากรบุคคลชำนาญการ

(ลงชื่อ)  สิบตำรวจเอก
(จีรอง นามนาย)
ปลัดองค์การบริหารส่วนตำบลปล้อง

(ลงชื่อ)  ผู้รับรองข้อมูล
(นายบุญช่วย สุภาพ)
นายกองค์การบริหารส่วนตำบลปล้อง

บัญชีแสดงจัดคนลงสู่ตำแหน่งและการกำหนดเลขที่ตำแหน่งในส่วนราชการ

กองช่าง

พนักงานส่วนตำบล

ที่	ชื่อ - สกุล	คุณวุฒิ การศึกษา	กรอบอัตรากำลังเดิม		กรอบอัตรากำลังใหม่		เงินเดือน			หมายเหตุ		
			เลขที่ตำแหน่ง	ตำแหน่ง	ระดับ	เลขที่ตำแหน่ง	ตำแหน่ง	ระดับ	เงินเดือน		เงินประจำตำแหน่ง	เงินเพิ่มอื่น ๆ/เงิน ค่าตอบแทน
๑	-	-	๑๒-๓-๐๕-๒๑๐๓-๐๐๑	ผู้อำนวยการกองช่าง (นักบริหารงานช่าง)	ต้น	๑๒-๓-๐๕-๒๑๐๓-๐๐๑	ผู้อำนวยการกองช่าง (นักบริหารงานช่าง)	ต้น	๔๓๕,๖๐๐	๕๒,๐๐๐ (๓,๕๐๐x๑๒)	-	๕๘๗,๖๐๐ ว่างเดิม ๑๖ ก.ค.๒๕๖๐ "อยู่ระหว่าง ดำเนินการของ ก.อบต." ว่าง
๒	-	-	๑๒-๓-๐๕-๔๗๐๑-๐๐๑	นายช่างโยธา	ป.ง./ช.ง.	๑๒-๓-๐๕-๔๗๐๑-๐๐๑	นายช่างโยธา	ป.ง./ช.ง.	๒๕๗,๕๐๐	-	-	ว่าง ๒ ส.ค. ๒๕๖๔
๓	-	-	-	-	-	๑๒-๓-๐๕-๓๗๐๑-๐๐๑	วิศวกรโยธา	ป.ก./ช.ก.	๓๕๕,๓๒๐	-	-	ขอกำหนดเพิ่ม ตามโครงสร้างฯ
๔	-	-	-	-	-	๑๒-๓-๐๕-๔๗๐๖-๐๐๑	นายช่างไฟฟ้า	ป.ง./ช.ง.	๒๕๗,๕๐๐	-	-	ขอกำหนดเพิ่ม ตามโครงสร้างฯ

พนักงานจ้างตามภารกิจ

ที่	ชื่อ - สกุล	คุณวุฒิ การศึกษา	กรอบอัตรากำลังเดิม		กรอบอัตรากำลังใหม่		เงินเดือน			หมายเหตุ		
			เลขที่ตำแหน่ง	ตำแหน่ง	ระดับ	เลขที่ตำแหน่ง	ตำแหน่ง	ระดับ	เงินเดือน		เงินประจำตำแหน่ง	เงินเพิ่มอื่น ๆ/เงิน ค่าตอบแทน
๕	นายมนตรีกร ยี่หวุ่น	อนุปริญญา (ก่อสร้าง)	-	ผู้ช่วยนายช่างโยธา	-	-	ผู้ช่วยนายช่างโยธา	-	๑๔๕,๒๐๐ (๑๕,๓๕๐x๑๒)	-	-	-

พนักงานจ้างทั่วไป

ที่	ชื่อ - สกุล	คุณวุฒิ การศึกษา	กรอบอัตรากำลังเดิม		กรอบอัตรากำลังใหม่		เงินเดือน			หมายเหตุ		
			เลขที่ตำแหน่ง	ตำแหน่ง	ระดับ	เลขที่ตำแหน่ง	ตำแหน่ง	ระดับ	เงินเดือน		เงินประจำตำแหน่ง	เงินเพิ่มอื่น ๆ/เงิน ค่าตอบแทน
๖	นายเอกรัฐ ประมณี	ปวส.	-	คนงานทั่วไป	-	คนงาน	คนงาน	-	๑๐๔,๐๐๐ (๙,๐๐๐x๑๒)	-	-	-

(ลงชื่อ)  (นางพิชญ์ย์ สุขสำราญ)

นักทรัพยากรบุคคลชำนาญการ

ผู้กรอกข้อมูล

(ลงชื่อ)  (สอจ๋อง นามนาย)

ปลัดองค์การบริหารส่วนตำบลปล้อง

ผู้ตรวจสอบข้อมูล

(ลงชื่อ)  (สอจ๋อง นามนาย)

ปลัดองค์การบริหารส่วนตำบลปล้อง

(ลงชื่อ)

(นายบุญช่วย สุภาพ)

นายกองค์การบริหารส่วนตำบลปล้อง

ผู้รับข้อมูล

บัญชีแสดงจัดคนลงสู่ตำแหน่งและการกำหนดเลขที่ตำแหน่งในส่วนราชการ

กองการศึกษา ศาสนา และวัฒนธรรม

พนักงานส่วนตำบล

ที่	ชื่อ - สกุล	คุณวุฒิ การศึกษา	กรอบอัตราเก่าเดิม			กรอบอัตราเก่าสิ่งใหม่			เงินเดือน			หมายเหตุ	
			เลขที่ตำแหน่ง	ตำแหน่ง	ระดับ	เลขที่ตำแหน่ง	ตำแหน่ง	ระดับ	เงินเดือน	เงินประจำตำแหน่ง	เงินอื่น ๆ/ เงินค่าตอบแทน		
๑	นายยุทธพงษ์ เรือมูล	ศษ.ม.	๑๒-๓-๐๘-๒๑๐๗-๐๐๑	ผู้อำนวยการกองการศึกษา (นักบริหารงานการศึกษา)	ต้น	๑๒-๓-๐๘-๒๑๐๗-๐๐๑	ผู้อำนวยการกองการศึกษา (นักบริหารงานการศึกษา)	ต้น	๔๐๖,๗๒๐ (๓๓,๕๖๐x๑๒)	๕๒,๐๐๐ (๓,๕๐๐x๑๒)	-	๔๔๔,๗๒๐	
๒							นักวิชาการศึกษา	ป.ก./ช.ก.	๓๕๕,๓๒๐ (ค่ากลางเงินเดือน)				ข้อกำหนด เห็นตาม โครงสร้าง
๓	น.ส. ยุพเยาว์ วงศ์ใหญ่	บธ.ม.	๑๒-๓-๐๘-๔๖๐๓-๐๐๑	เจ้าพนักงานพัสดุ	ชำนาญงาน	๑๒-๓-๐๘-๔๖๐๓-๐๐๑	เจ้าพนักงานพัสดุ	ชำนาญงาน	๒๖๙,๘๘๐ (๒๒,๔๙๐x๑๒)				

ศูนย์พัฒนาเด็กเล็ก อบต.ปล้อง

๔	นางประทุมภรณ์ ประจันตะ	ศษ.ม.	๑๒-๓-๐๘-๖๖๐๐-๑๔๒	ครู	คศ.๒	๑๒-๓-๐๘-๖๖๐๐-๑๔๒	ครู	คศ.๒	๐				ใช้เงินอุดหนุน
๕	นางรัตตนาพร ขัติยศ	ค.บ. (ปฐมวัย)	๑๒-๓-๐๘-๖๖๐๐-๑๔๓	ครู	คศ.๑	๑๒-๓-๐๘-๖๖๐๐-๑๔๓	ครู	คศ.๒	๐				ใช้เงินอุดหนุน

พนักงานจ้างตามภารกิจ

ที่	ชื่อ - สกุล	คุณวุฒิ การศึกษา	กรอบอัตราเก่าเดิม			กรอบอัตราเก่าสิ่งใหม่			เงินเดือน			หมายเหตุ	
			เลขที่ตำแหน่ง	ตำแหน่ง	ระดับ	เลขที่ตำแหน่ง	ตำแหน่ง	ระดับ	เงินเดือน	เงินประจำตำแหน่ง	เงินอื่น ๆ/ เงินค่าตอบแทน		
๖	นางนง แก่นแต	ค.บ. (ปฐมวัย)		ผู้ดูแลเด็ก (ผู้ทักษะ)	-		ผู้ดูแลเด็ก (ผู้ทักษะ)	-	๑๑๒,๘๐๐ (๙,๔๐๐x๑๒)				ใช้เงินอุดหนุน
									๕๓,๑๖๐ (๓,๕๓๐x๑๒)				งบท้องถิ่น

พนักงานจ้างทั่วไป

ที่	ชื่อ - สกุล	คุณวุฒิ การศึกษา	กรอบอัตราค่าจ้างเดิม			กรอบอัตราค่าจ้างใหม่			เงินเดือน			หมายเหตุ
			เลขที่ตำแหน่ง	ตำแหน่ง	ระดับ	เลขที่ตำแหน่ง	ตำแหน่ง	ระดับ	เงินเดือน	เงินประจำตำแหน่ง	เงินเพิ่มอื่นๆ/ เงินค่าตอบแทน	
๗	นางสาวอริศญา แสนใจยา	ค.บ.	-	ผู้ดูแลเด็ก	-	-	ผู้ดูแลเด็ก	-	๑๐๘,๐๐๐ (๙,๐๐๐x๑๒)	-	-	

(ลงชื่อ)
(นางพัชรี สุขสำราญ)

 นักรักษาพยาบาลชำนาญการ

(ลงชื่อ) สิบตำรวจเอก
(จี ร อ ง นาม นาย)

 ปลัดองค์การบริหารส่วนตำบลปล้อง

(ลงชื่อ) ผู้ตรวจสอบข้อมูล
(นายบุญช่วย สุภาพ)

 นายกองัดการบริหารส่วนตำบลปล้อง

บัญชีแสดงจัดคนลงสู่ตำแหน่งและภารกิจกำหนดเลขที่ตำแหน่งในส่วนราชการ

หน่วยตรวจสอบภายใน

พนักงานส่วนตำบล

ที่	ชื่อ - สกุล	คุณวุฒิ การศึกษา	กรอบอัตรากำลังเดิม			กรอบอัตรากำลังใหม่			เงินเดือน			หมายเหตุ
			เลขที่ตำแหน่ง	ตำแหน่ง	ระดับ	เลขที่ตำแหน่ง	ตำแหน่ง	ระดับ	เงินเดือน ประจำตำแหน่ง	เงินเพิ่มอื่นๆ/เงิน ค่าตอบแทน	เงินเดือน รวม	
๑	-	-	๑๒-๓-๑๒-๓๒๐๕-๐๐๑	นักวิชาการตรวจสอบภายใน	ป.ก./ช.ก.	๑๒-๓-๑๒-๓๒๐๕-๐๐๑	นักวิชาการตรวจสอบภายใน	ป.ก./ช.ก.	๓๕๕,๓๒๐	ค่ากลางเงินเดือน	-	ว่างเดิม ๑ ต.ค. ๒๕๕๗ อยู่ระหว่างดำเนินการ ของ กส.น.

(ลงชื่อ)  ผู้กรอกข้อมูล
(นางพัชรี สุขสำราญ)

นักทรัพยากรบุคคลชำนาญการ

(ลงชื่อ) สิบตำรวจเอก  ผู้ตรวจสอบข้อมูล
(จำรอง นานนาย)

ปลัดองค์การบริหารส่วนตำบลปล้อง

(ลงชื่อ)  ผู้รับรองข้อมูล
(นายบุญช่วย สุภาพ)

นายกองค์การบริหารส่วนตำบลปล้อง

ภาคผนวก



ประกาศองค์การบริหารส่วนตำบลปล้อง
เรื่อง การปรับปรุงแผนอัตรากำลัง ๓ ปี (พ.ศ. ๒๕๖๔ - ๒๕๖๖)
ฉบับปรับปรุงครั้งที่ ๒/๒๕๖๔

ด้วยคณะกรรมการพนักงานส่วนตำบลจังหวัดเชียงราย (ก.อบต.จังหวัดเชียงราย) มีมติเห็นชอบการปรับปรุงแผนอัตรากำลังพนักงานส่วนตำบล ๓ ปี (พ.ศ.๒๕๖๔ - ๒๕๖๖) ในการประชุมครั้งที่ ๙/๒๕๖๔ เมื่อวันที่ ๒๗ กันยายน ๒๕๖๔ และเพื่อให้องค์การบริหารส่วนตำบลปล้อง อำเภอเทิง จังหวัดเชียงราย นำไปใช้เป็นเครื่องมือในการวางแผนการใช้อัตรากำลังคน พัฒนากำลังคน ให้สามารถดำเนินการตามภารกิจขององค์การบริหารส่วนตำบลปล้อง ได้สำเร็จบรรลุวัตถุประสงค์และเป็นไปอย่างมีประสิทธิภาพ และมีประสิทธิผล

องค์การบริหารส่วนตำบลปล้อง จึงขอประกาศปรับปรุงแผนอัตรากำลัง ๓ปี (พ.ศ.๒๕๖๔-๒๕๖๖) ปรับปรุงครั้งที่ ๒/๒๕๖๔ รายละเอียดปรากฏตามเอกสารแนบท้ายประกาศนี้

ทั้งนี้ ตั้งแต่วันที่ ๒๗ เดือน กันยายน พ.ศ. ๒๕๖๔

ประกาศ ณ วันที่ ๔ เดือน ตุลาคม พ.ศ. ๒๕๖๔

สืบทำรวจเอก

(จำรอง นามนาย)

ปลัดองค์การบริหารส่วนตำบลปล้อง ปฏิบัติหน้าที่
นายกองค์การบริหารส่วนตำบลปล้อง